



Manyèl chofè Ohio, Dijere Lwa sou Veyikil Motor

Ohio Bureau of Motor Vehicles (BMV) sipèvize lisans ak anrejistreman chofè ak machin motè pami lòt sèvis yo. Nou fè efò pou fè eksperyans ou ak BMV a pi pratik ak efikas.ÿ

BMV ofri manyèl chofè Ohio kòm yon gid etid pou moun ki bezwen yon lisans chofè Ohio, lalwa egzije pou yo kondui yon machin nan Ohio, epi li bay konsèy sou lwa sou otomobil. Manyèl sa a poukont li ka pa kouvri tout lwa aplikab pou veyikil a motè.ÿ

Manyèl chofè Ohio eksplike pwosesis jeneral pou jwenn yon lisans chofè epi li bay yon rezime lwa ak pratik kondwi san danje. Manyèl la pa ranplase, epi li pa ranplase, Kòd Revize Ohio oswa Kòd Administratif Ohio. Enfòmasyon ki nan manyèl sa a kapab chanje.ÿ

JIS:

Manyèl chofè Ohio disponib sou paj sa a, divize an seksyon, pou w ka itilize yon sèvis tradiksyon lang ki disponib atravè navigatè w la.ÿ

Manyèl Chofè Ohio a disponib sou [sitwèb BMV](#) an kòm yon PDF nan vèsyon angle, somalyen, panyòl, an lèt detache (anglè), ak odyo (anglè).y



Digest Seksyon 1: Kijan pou w jwenn lisans chofè w la

Ki jan yo jwenn lisans chofè ou:

- Li manyèl sa a an antye
- Rasanble prèv dokiman idantite lè l sèvi avèk Lis Dokiman Akseptab yo
- Etidye manyèl sa a pou w pase tès konesans lan (Gade Seksyon 2 jiska 10)
- Jwenn yon Kat Idantifikasyon Pèmi Enstriksyon Tanporè (TIPIK)
- Si w poko gen 18 an, konplete yon kou fòmasyon pou kondwi ak tout èdtan kondwi obligatwa
- Pwograme epi pase tès kondwi a (tès manyablite ak konpetans sou wout) (Gade Seksyon 11)
- Achte Lisans Chofè w (Gade Seksyon 12)

Kontni

[Tès Vizyon ak Tès Konesans](#)

[Kat Idantifikasyon Pèmi Enstriktè Tanporè \(TIPIK\) - ORC 4507.05](#)

[Kondisyon Edikasyon Chofè \(ki poko gen 18 an\)](#) .

[Motosiklèt Ohio](#)

Tès Vizyon ak Tès Konesans Nan laj 15

ane ak sis mwa, ou ranpli kondisyon pou laj minimòm pou konplete tès depistaj vizyon ak konesans.

Depistaj Vizyon

Ou dwe satisfè nòm vizyon yo anvan ou ka jwenn yon Lisans Chofè. Si w mete linèt oswa kontak, pote yo avèk ou. Restriksyon sou kondwi ka aplike selon rezilta tèst depistaj vizyon yo.

Tès Konesans

Etidye epi aprann tout materyèl nan manyèl sa a pou tèst konesans la. Sèvi ak Egzanp Egzamen Konesans sou Entènèt la pou wè ki jan yo poze kesyon yo. Tès la se 40 kesyon ochwa miltip (avèk yon pousantaj pasaj 75% nesèsè) epi li disponib nan arab, Chinwa, angle, franse, Japonè, Ris, Somali, ak Panyòl. Ou ka itilize pwòp entèprèt ou pou tout lòt lang lè w pran randevou nan yon Estasyon Egzamen Chofè sèlman.

- Si w pase – Ale nan yon Ajans Lisans Rejis Adjwen pou w achte yon Kat Idantifikasyon Pèmi Enstriksyon Tanporè (TIPIIC) nan 60 jou apre w fin pase egzamen an (gade enfòmasyon TIPIIC nan pwochen paj la).
- Si ou echwe – Ou dwe tann yon jou anvan ou fè tèst la ankò. Pa gen limit sou konbyen fwa ou ka pran tèst konesans la, men ou ka pran li sèlman yon fwa pa jou.

Tès Konesans disponib nan fason sa yo:

- Sou entènèt atravè BMV Online Services.
- An pèsòn nan yon Estasyon Egzamen Chofè BMV.
- An pèsòn nan Ajans Lisans Rejis Adjwen BMV seleksyone.

Akomodasyon andikape: Kontakte Estasyon Egzamen Chofè lokal ou a pou tèst konesans ak/oswa akomodasyon tèst kondwi

Kat Idantifikasyon Pèmi Enstriktè Tanporè (TIPIIC) - ORC 4507.05 Yon fwa ou konplete avèk siksè tèst depistaj vizyon ak tèst konesans, vizite yon Ajans Lisans Rejis Adjwen nan 60 jou pou achte yon TIPIIC.

- Si yo pa achte yon TIPIIC nan 60 jou, ou dwe rekòmanse ak tèst depistaj vizyon an ak tèst konesans.
- Aplikan yo dwe prezante dokiman ki soti nan Lis Dokiman Akseptab yo pou pwouve eleman

idantite sa yo:

- Non legal konplè
- Dat nesans

- Nimewo Sekirite Sosyal (si yo asiyen)
- Sitwayènte oswa prezans legal
- Adrès lari Ohio (de dokiman ki pwouve adrès yo nesèsè pou yon kat ki konfòm federalman)
- Si aplikan an poko gen 18 an, paran oswa gadyen aplikan an dwe prezan pou ko-siyen aplikasyon TIPIK nan.
- Si w gen yon kat idantite Ohio, y ap anile l lè yo bay TIPIK la. Yon rezidan Ohio ka gen yon sèl Lisans Chofè oswa kat idantite alafwa.

TIPIC restriksyon yo

- Ki poko gen 16 lane: Si chofè a poko gen 16 an, chofè a dwe genyen yon paran, gadyen, gadyen, enstriktè kondwi ki gen lisans, oswa yon moun ki gen laj 21 an oswa plis, ki aji an plas paran, k ap okipe chèz pasaje devan bò kote moun ki gen pèmi a.
- Laj 16 a 17: Kondwi ak nenpòt chofè ki gen lisans ki valab, ki gen laj 21 oswa plis, sou chèz pasaje devan an pèmèt, eksepte soti nan minwi rive 6 am lè chofè a dwe akonpaye pa yon paran, gadyen, oswa gadyen ki gen yon chofè ki valab. Lisans.
- Laj 18 an oswa plis: Pratike kondwi sèlman si akonpaye pa yon chofè ki gen lisans ki gen laj 21 oswa plis.
- Tout laj:
 - Chofè yo dwe pote TIPIC a toutan lè yap kondwi.
 - Adilt ki elijib nan chèz pasaje devan an pa dwe entoksyke.
 - Chofè a ak tout pasaje yo dwe mete senti sekirite.
 - Itilize nenpòt aparèy elektwonik mobil entèdi pandan w ap kondwi.
 - Kantite total okipan nan veyikil la pa ka depase kantite total senti sekirite ki enstale nan veyikil la.

Kondisyon Edikasyon Chofè (ki poko gen 18 an)

Pou jwenn yon lisans chofè, yon chofè ki poko gen 18 an dwe ranpli kondisyon sa yo:

- Ranpli yon klas edikasyon chofè nan yon lekòl fòmasyon chofè ki gen lisans ak 24 èdtan nan salklas oswa ansèyman sou entènèt, ak 8 èdtan nan kondwi.
- Ranpli 50 èdtan nan kondwi ak yon paran oswa gadyen, ak omwen 10 èdtan nan kondwi lanwit.
- Kenbe TIPIC la pou omwen sis mwa.

Motosiklèt Ohio

Jwenn yon lisans motosiklèt oswa andòsman lè w konplete yon tès konpetans motosiklèt nan yon Estasyon Egzamen Chofè oswa lè w konplete Kou Debaz Kondiktè Motosiklèt Ohio a. Manyèl Operatè Motosiklèt la (MOP 0001) bay plis konsèy pou jwenn yon andòsman motosiklèt.



Dijere Seksyon 2 Anvan w kondui

Kontni

Enspekte machin ou an

Pozisyon Chofè: Ajjsteman Syèj ak Miwa

Kontrent sekirite

Enspekte machin ou an Lè li rive sekirite

wout, ou pa ka kontwole lòt chofè oswa kondisyon wout, men ou ka kontwole antretyen machin ou a. Asire ke machin ou an an sekirite pou ou menm ak pasaje ou yo anvan ou kondui.

Règleman Ekipman Veyikil - ORC 4513 ak OAC 4501:2-1j

Lalwa Ohio di:

"Okenn moun pa dwe kondui oswa deplase, oswa lakòz oswa espere pèmèt yo kondwi oswa deplase, sou okenn otowout nenpòt machin oswa yon konbinezon de machin ki nan yon kondisyon ki pa an sekirite pou mete nenpòt moun an danje."j

Anplis de sa, pa gen okenn veyikil ki dwe ekipe ak oswa pèmèt yo gen objè ki vle pèse anvlòp, kwen kase byen file, oswa pati machin ki ta ka danjere pou yon moun ki vin an kontak ak yo.j

Lwa Ohio defini tou ekipman ki nesesè pou machin yo ak kondisyon ekipman yo dwe satisfè.j

Veyikil motè mwayèn ta dwe gen ekipman sa a:ÿ

- Asanble volan ki fonksyone nòmalmman, san yo pa jwe twòp nan volan anÿ
- Kawotchou ki gen yon minimòm de 1/16-pous pwofondè kraze epi ki pa gen gwo boul, gonfleman oswa domaj.ÿ
- Omwen de senti sekirite nan chèz devan anÿ
- Fren:
 - Sèvis fren ki bon pou ralanti, sispann, ak kontwole veyikil laÿ
 - Fren pakin ki bon pou kenbe veyikil la sou yon nivoÿ
- Limyè:
 - De limyè devan, youn sou chak bò, nan lòd travayÿ
 - De reflektè wouj sou dèyè machin nan, vizib nan 300 pyeÿ
 - Yon sèl limyè dèyè ki emèt limyè wouj, vizib nan 500 pyeÿ
 - De limyè stop wouj (limyè fren) vizib nan 500 pye lè fren yo aplikeÿ
 - Limyè blan pou eklere plak machin dèyè a, vizib nan 50 pyeÿ
- Vire siyal yo nan lòd travay, vizib soti nan 300 pye:
 - De nan devan machin nanÿ
 - De nan dèyè machin nanÿ
- Essuie-glaces nan bon kondisyon travay, kapab klè presipitasyon nan vit machin-laÿ
- Retwovizè ki bay yon gade san obstak sou dèyè veyikil laÿ
- Kòn nan bon kondisyon fonksyone, sonb soti nan 200 pye, epi idantifye kòm yon klakson machinÿ
- Sistèm echapman nan bon kondisyon travay ak operasyon konstanÿ
- Transmisyon limyè fenèt nan pousantaj akseptab yo:
 - Vit vit: 70% transmisyon limyè (estanda pou pifò machin nouvo)ÿ
 - Fenèt bò chèz devan yo: 50% transmisyon limyè, plis oswa mwens 3%ÿ

Sekirite kawotchou

Aksidan akòz antretyen kawotchou yo ka evite, ak etap senp ka sove lavi. Kondwi sou kawotchou ki pa gonfle oswa ki twò gonfle oswa ki gen kawotchou ki ba ka mennen nan pwoblèm sekirite sou wout la.

Enflasyon kawotchou :ÿ

- Kenbe kawotchou yo nan nivo presyon kawotchou rekòmande manifakti machin nan. Presyon kawotchou rekòmande manifakti machin nan, mezire an PSI, endike sou branka pou pote pòt la.ÿ

- Tcheke presyon kawotchou lè kawotchou yo se menm tanperati ak lè ki antoure a.ÿ
- Retire bouchon an nan tij valv la epi sèvi ak yon kalib presyon pou tcheke presyon kawotchou a.ÿ
- Si nimewo a twò ba, gonfle kawotchou ou yo nan nivo ki kòrèk la. Si nimewo a twò wo, lage lè nan valv vary a.

Pwofondè kraze kawotchou — Yon kawotchou ki an sekirite gen yon minimòm de 1/16-pous pwofondè kraze sou sifas wout la epi li pa gen gwo monte oswa gonfleman, kraze, oswa domaj nan kraze. Yon fason komen pou tcheke pwofondè kawotchou kawotchou se avèk yon pyès monnen peni ameriken. Mete pyès monnen an ak tèt Prezidan Abraham Lincoln nan renur ki pi pwofon kawotchou a. Si ou wè tout tèt Prezidan an, kawotchou ou yo twò chire—pa kondwi sou yo, epi asire w ke ou ranplase yo.

Kawotchou kloure — Nan Ohio, kawotchou kloure legal soti 1 novanm jiska 15 avril.

Konnen ki lè pou itilize limyè ou yo

Limyè devan — Lwa Ohio egzije limyè devan yo sou solèy kouche jiska solèy leve, nenpòt ki lè vizibilite pa bon (lapli, nèj, bwouya, elatriye), ak nenpòt ki lè essuie-glaz yo itilize akòz presipitasyon. Limyè gwo limyè yo ka itilize nenpòt ki lè yo itilize limyè devan eksepte lè yon machin kap apwoche ap apwoche.

Siyal Vire — Sèvi ak siyal vire yo pou montre entansyon pou w vire adwat oswa agoch, pou chanje direksyon, oswa pou chanje liy sou yon wout ki gen plizyè liy. Aktive yon siyal vire omwen 100 pye anvan ou chanje direksyon.

Limyè danje — Sèvi ak limyè danje pou ogmante vizibilite yon machin ki kanpe sou oswa toupre yon wout.

Pozisyon Chofè: Ajisteman Syèj ak Miwa

Ajiste Syèj Chofè a — Pratike bon pozisyon pou kondwi lè w chita dwat ak do w sou chèz la ak pye w sou planche a. Anvan w kondui, ajiste chèz la pou w ka wè klè nan vit machin nan ak kontwòl konplè sou pedal pye veyikil la ak volan an, kite espas ki apwopriye pou deplwaman èrbag. Lè chèz ou a byen ajiste:



- Pye ou pivote san pwoblèm soti nan fren nan akseleratè pandan ke talon ou kenbe atè a.
- Tèt volan an pa pi wo pase tèt zepòl ou ak anba nivo manton an.
- Gen omwen 10 pous ant pwatrin ou ak volan an pou pèmèt espas apwopriye pou deplwaman èrbag.
- Kontrent tèt yo ajiste pou kontrent tèt la kontakte dèyè tèt ou epi li pa anba a nivo zòrèy ou, pou evite koutfwèt lè w.

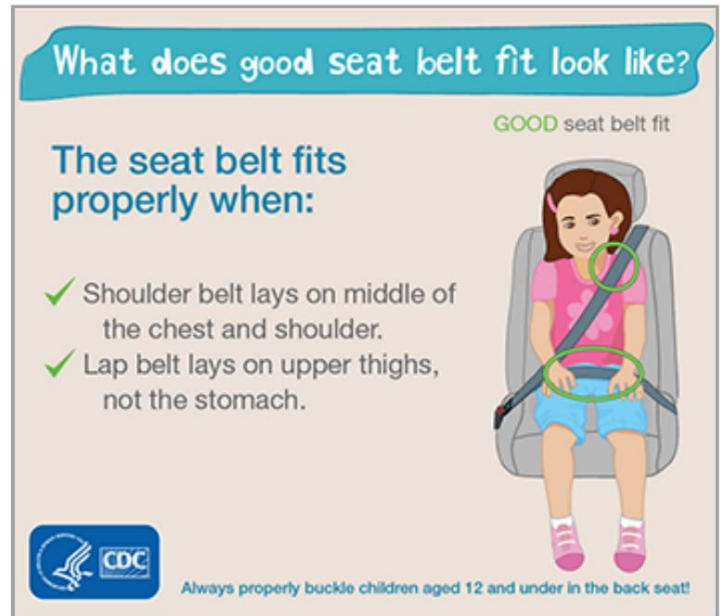
Ajiste miwa yo — Anvan w kondui, ajiste miwa yo pou pi bon gade sou bò ak dèyè machin nan.

- Anndan retwovizè: Retwovizè a se glas prensipal la pou gade dèyè a. Ajiste konsa ke li ankadre fenèt la dèyè, ak sikilasyon nan dèyè machin nan parèt nan glas la.
- Miwa deyò: Miwa deyò byen ajiste diminye tach avèg epi bay maksimòm vizibilite sou bò ak dèyè sou tou de bò veyikil la. Diminye tach avèg ak ajisteman sa yo:
 - Glas bò gòch:
 - Repoze tèt ou kont fenèt ki fèmen bò chofè a
 - Ajiste glas la jiskaske kwen gòch veyikil la apèn vizib.
 - Iwa sou bò dwat:
 - Panche sou bò dwat la pou tèt ou dirèkteman anlè konsòl santral la.
 - Ajiste glas la sou bò dwat la pou kwen dèyè machin nan ka apèn wè. Ou p ap wè bò gòch ak bò dwat veyikil la lè w ap gade deyò

miwa; sepandan, ajisteman sa a ajoute 12 a 16 degre nan zòn gade adisyonèl nan chak bò machin nan. Anplis de sa, sa a pèmèt veyikil la soti nan vi dèyè a deplase nan la side-view mirror, ak Lè sa a, lè li kite side-view glas, veyikil la vizib nan la View periferik nan chofè a.

Restriksyon Sekirite **Sak Air**

— Sak Air yo se kontrent siplemantè epi yo fèt pou travay pi byen an konbinezon ak senti sekirite. Nan yon aksidan, sak lè ak senti sekirite diminye chans pou tèt ou ak anwo kò ou pral frape kèk pati nan enteryè machin nan. Li manyèl pwopriyetè machin ou an pou jwenn enfòmasyon espesifik sou sak lè machin ou an.



Senti sekirite — Lwa sou itilizasyon senti sekirite obligatwa Ohio egzije pou chofè ak moun ki okipe chèz devan pifò machin pasaje yo mete senti sekirite chak fwa yo kondui oswa monte nan yon veyikil a motè sou wout Ohio yo. Senti sekirite yo ta dwe mete menm si machin nan ekipe ak sak lè.

Toujou mare senti sekirite w epi asire w ke tout pasaje yo ap itilize senti sekirite oswa retrèt pou timoun. Chofè ak okipan chèz devan yo dwe mete senti sekirite. Pou chofè ki poko gen 18 an, kantite okipan veyikil yo limite a kantite senti sekirite ki te enstale orijinal epi tout okipan yo dwe mete senti sekirite.ÿ

Li enpòtan pou mete senti sekirite a kòrèkteman:ÿ

- Yo ta dwe mete senti sekirite a atravè zòn zo yo (zepòl ak ranch yo).ÿ
- Yon senti zepòl mete sou zepòl la ak nan pwatrin ak yon ti kras, si genyen, kanson. Pa mete senti zepòl la anba bra a oswa dèyè do a. Mete senti a move fason sa ka lakòz blesi entèn grav nan yon aksidan.ÿ
- Ajiste sentiwon an pou li byen byen epi li kouche ba atravè ranch ou apre yo fin tache. Sinon, nan yon aksidan, ou ka glise soti nan senti a, sa ki lakòz blesi oswa lanmò.ÿ



Digest Seksyon 3 Atansyon

Kondwi se youn nan travay ki pi riske ke ou pral fè pandan lavi ou. Kapasite w pou w kondwi an sekirite depann de bon sante ak pran desizyon kòrèk.

Kontni

Vizyon

Fatig

Kondwi agresif

Kondwi distrè

Alkòl, Dwòg, ak Kondwi

Vizyon

Paske byen wè enpòtan anpil pou w kondwi an sekirite, fè yon doktè je tcheke je w regilyèman.

- Si w ranpli tès vizyon an ak lantiy korektif, Lisans Chofè w la pral endike yon restriksyon sou vizyon epi ou dwe toujou mete lantiy korektif ou lè w ap kondwi.
- Evite itilize lantiy korektif nwa oswa tente nan mitan lannwit.

Fatig

Fatig se fatig fizik oswa mantal ki ka koze pa souch fizik oswa mantal, travay repetitif, maladi, medikaman, oswa mank de dòmi. Fatig ka afekte vizyon ou ak diminye tan reyaksyon ou.

Kondwi agresif

Kondwi agresif rive lè yon moun fè espre yon aksyon ki mete an danje lòt moun oswa pwopriyete. Egzanp kondwi agresif yo se vitès, swiv twò pre, chanjman liy ki pa an sekirite, move siyal, ak pa obeyi siyal trafik ak siy avètisman.

Kondwi distrèy

Yon distraksyon se nenpòt bagay ki retire atansyon nan kondwi, kit se fizikman retire men ou nan volan an, je lwen wout la, oswa aktivite mantal ki retire lide ou nan kondwi. Kondwi distrè ka lakòz aksidan ki lakòz ou menm, pasaje yo, pyeton oswa lòt otomobilis gwo domaj.

Evite tout kalite distraksyon - konvèsasyon telefòn selilè, mesaj tèks, diskisyon oswa konvèsasyon emosyonèl ak pasaje yo, oswa manje pandan w ap kondwi. Asire w ke timoun yo ak bèt kay yo byen an sekirite.

Nan Ohio, li ilegal pou kondwi distrè. Sa gen ladann itilize yon aparèy elektwonik kominikasyon san yo pa.

Chofè ki gen 18 an oswa plis — Li ilegal nan pifò ka yo itilize, kenbe, oswa sipòte fizikman yon telefòn selilè oswa aparèy elektwonik kominikasyon san fil pandan w ap kondwi sou wout Ohio. Si yon ofisyè wè yon vyolasyon, yo ka retire w.

Lwa a pèmèt chofè ki gen plis pase 18 an fè ak resevwa apèl nan telefòn lè l sèvi avèk teknoloji "men lib", epi sèvi ak lòt karakteristik aparèy, osi lontan ke yo pa kenbe oswa sipòte aparèy la oswa manyèlman antre lèt, nimewo, oswa senbòl. Chofè yo ka sèlman aktive oswa dezaktive aparèy yo ak yon sèl manyen oswa glise.

Eksepsyon yo enkli:

- Rapòte yon ijans bay lapolis, yon lopital, yon founisè swen sante, ponpye oswa yon antite ijans menm jan an.
- Kenbe yon telefòn nan zòrèy la sèlman pandan konvèsasyon telefòn, si apèl la kòmanse oswa sispann ak yon sèl manyen oswa glise.
- Kenbe oswa itilize telefòn selilè oswa lòt aparèy elektwonik pandan w kanpe nan yon limyè trafik oswa ki estasyon sou yon wout oswa otowout pandan yon ijans oswa yon wout fèm.
- Premye sekouris yo (lapolis, dife, EMS) itilize aparèy elektwonik kòm yon pati nan devwa ofisyèl yo.

- Travayè sèvis piblik yo opere machin sèvis piblik yo nan sèten sitiyasyon ijans oswa panne.ÿ
- Operatè ki gen lisans k ap itilize yon radyo amatè.ÿ
- Chofè kamyon komèsyal yo ap itilize yon tèminal done mobil.ÿ

Sanksyon yo, dapre lalwa, yo te ogmante.ÿ

- **1ye ofans nan dezan** : 2 pwen evalye lisans chofè, jiska yon amann \$150. Konplete yon kou kondwi distrè ka ede evite amann ak pwen.ÿ
- **2yèm ofans nan dezan** : 3 pwen yo evalye lisans chofè, jiska yon amann \$250.ÿ
- **3yèm ofans nan dezan** : 4 pwen evalye lisans chofè, jiska yon amann \$500, posib sispansyon lisans chofè 90 jou.ÿ
- Amann double si vyolasyon an fèt nan yon zòn travay.ÿ

Chofè ki poko gen 18 an — Li ilegal pou w sèvi ak nenpòt aparèy elektwonik pandan w ap kondwi, menm san men w, oswa pandan w chita nan yon limyè oswa nan yon blokis.ÿ

- Eksepsyon pèmèt itilize pou rezon aparèy navigasyon, oswa apèl sèvis ijans.ÿ
- Vyolasyon lwa sa a se yon ofans 'prensipal' (yon kòz prensipal pou yon sispann trafik):
 - Premye vyolasyon: Sispansyon Lisans Chofè 60 jou ak yon amann \$150.ÿ
 - Dezyèm vyolasyon: Sispansyon Lisans Chofè pou 1 ane ak yon amann \$300.ÿ

Alkòl, Dwòg, ak Kondwi Nan Ohio,

li ilegal pou w kondwi yon machin pandan w anba enfliyans alkòl ak/oswa dwòg.

Menm medikaman legalman preskri oswa san preskripsyon ka afekte kapasite yon moun pou kondwi.

Efè alkòl ak dwòg:

Vizyon — Ka lakòz vizyon twoub; redwi kapasite pou konsantre; ak kapasite redwi pou jije distans, vitès, ak mouvman lòt machin yoÿ

Tan Reyaksyon — Ralenti kapasite w pou trete enfòmasyon epi reponn a travay kondwi aÿ

Jijman — Diminye kapasite w pou w wè anviwònman an epi pran desizyon rapidÿ



Digest Seksyon 4 Règ wout la

Kontni

Limit vitès - ORC 4511.21

Dwa-Pas

Siyal Trafik - ORC 4511.13

Siy trafik yo

Lane Pave Markings

De-fason Vire Goch Sèlman Lane

Crosswalks

Limit vitès - ORC 4511.21

Limit vitès yo konsidere kòm vitès rezonab baze sou konsepsyon wout la, volim sikilasyon espere, ak move tan sèk san bwouya oswa lòt pwoblèm ki afekte plis vizibilite. Nan kondisyon mwens pase ideyal (pa egzanp, move tan, move kondisyon wout, oswa gwo volim trafik), yon vitès rezonab ka pi dousman pase limit vitès ki afiche a. Yon vitès rezonab nesèsè pou yon chofè kenbe kontwòl veyikil la epi pou l kanpe nan yon distans ki asire devan.ÿ

Kèlkeswa limit vitès ki afiche a, lwa Ohio entèdi yon moun kondwi a yon vitès ki pi gran pase sa ki pèmèt chofè a kanpe nan distans ki disponib.ÿ

Anjeneral, limit vitès yo baze sou kalite wout la (de liy, otowout divize, elatriye), ak wout la.ÿ



Ale nan yon sosyete minisipal



Zòn Lekòl yo pandan rekreyasyon yo ak pandan timoun yo ap rive oswa kite lekòl la pandan lè nòminal fonksyone



Lari nan yon sosyete minisipal



Wout Eta oswa atravè otowout, eksepte otowout ki gen aksè kontwole nan kòporasyon minisipal yo deyò distri biznis yo



Wout eta nan kòporasyon minisipal andeyò distri iben yo



Otowout ak zepòl pave andedan kòporasyon minisipal yo



Otowout riral yo

Dwa-Pas

Dwa-pasaj dekri priyorite sikilasyon an, sa vle di yon pyeton oswa yon machin, gen dwa pou l kontinye ak priyorite sou lòt moun nan yon sitiasyon oswa yon kote an patikilye.

Pou sekirite tout moun, bay dwa pasaj la bay:

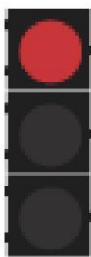
- Chofè a ki nan yon entèseksyon oswa ki rive anvan ou.
- Chofè ki nan liy trafik opoze a lè w ap vire a goch.
- Chofè ki sou bò dwat ou a nan yon kafou kat sans si nou toulede rive nan kafou a menm tan.

- Chofè sou yon gran wout piblik si w ap antre nan gran wout la soti nan yon antre kay oswa yon wout prive.
- Chofè ki deja sou yon aksè limite oswa otowout ant eta a si w sou antre oswa akselerasyon an ranp.
- Pyeton, siklis, ak lòt chofè ki toujou nan entèseksyon an (Gade Seksyon 9 Pataje wout).
- Machin sekirite piblik (ijans, lapolis, dife).

Siyal trafik yo - ORC 4511.13 Siyal

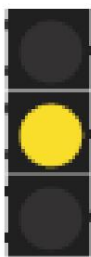
trafik yo se limyè ki fè w konnen ki lè pou w kanpe epi lè w ale. Limyè trafik yo anjeneral nan entèseksyon epi yo wouj, jòn ak vèt depi anwo jouk anba. Gen kèk kote ki ka gen yon sèl limyè vèt, jòn oswa wouj; oswa limyè trafik yo ka orizontal olye pou yo vètikal.

Wouj



Yon limyè trafik wouj vle di kanpe anvan ou antre nan entèseksyon an. Ou dwe tann dèyè liy arè, pasaj pou pyeton an oswa entèseksyon jiskaske limyè trafik la vin vèt.

Jòn



Yon limyè trafik jòn endike koulè a pral chanje an wouj; sèvi ak prekosyon. Prepare pou sispann.

Vèt



Yon limyè vèt vle di ou ka vwayaje avèk prekosyon nan entèseksyon an si li klè pou w fè sa. Yon limyè ki make ak yon flèch vèt endike ou ka vire nan direksyon flèch la san yo pa kanpe.

Flache jòn



Ralanti epi kontinye ak prekosyon. Prepare w pou w kanpe pou nenpòt sikilasyon ki ka antre nan entèseksyon an.

Flache wouj



Kanpe dèyè yon liy arè, pasaj pou pyeton, oswa entèseksyon anvan w antre epi vin kanpe nèt. Asire w ke pa gen okenn trafik k ap vwayaje nan chemen w la anvan w antre nan entèseksyon an.

Limyè trafik ki pa fonksyone



Limyè trafik ki pa fonksyone yo trete menm jan ak yon siy stop. Kite dwa pasaj la epi pran prekosyon pandan w ap antre nan entèseksyon an

Siy Sikilasyon Siy

trafik yo endike règ trafik yo, danje, kote wout la, direksyon wout yo, ak kote sèvis wout yo. Fòm, koulè, senbòl, ak enstriksyon siy sa yo bay endikasyon sou kalite enfòmasyon yo bay yo.

Siy regilasyon kontwole mouvman trafik yo. Pany sa yo bay vwayajè yo konnen lwa oswa règleman trafik yo



Tout trafik nan liy sa a dwe sispann anvan yo kontinye.



Obsève limit vitès ki afiche nan zòn lekòl la pandan lè restriksyon yo.



Itilize nan entèseksyon wout yon sèl-direksyon, ak ranp sòti otowout.



Endike yon wout yon sèl-direksyon.



Sispann sèlman si lòt trafik afekte; rann tout trafik kap vini an.

Siy entèdiksyon enstriksyon spektatè a ke yon aksyon entèdi. Sèk wouj la ak yon koupe reprezante mo 'NON.' Chak fwa senbòl sa a parèt sou yon siy, aksyon ilistre a entèdi.



Pa gen vire a goch



Pa gen U vire



Pa gen vire adwat



Pa gen bisiklèt

Siy avètisman yo di yon chofè sou danje posib ki ta ka devan. Siy yo anjeneral jòn ak lèt oswa senbòl nwa epi yo gen fòm dyaman.



Round-bout devan



Wout koub devan yo



Desann klas devan



Entèseksyon devan; Vire a goch oswa adwat



Trafik vwayaje nan direksyon opoze



Veyikil ki pi pre pon an gen dwa pasaj la



Pase entèdi



Travèse bisiklèt



Clearance limite devan



Branch wout devan yo



Vire byen file adwat devan



Pyeton travèse devan

Siy Zòn Travay : An jeneral, siy sa yo gen yon fon zoranj diferan. Lè w toupre yon zòn konstriksyon, rete vijilan, redwi vitès, swiv direksyon siy yo, epi siveye travayè ak ekipman sou wout/wout la.



Nan Zòn Travay yo, se yon moun ki gen yon siy oswa yon drapo k ap dirije trafik la pou kontwole trafik. Ou dwe swiv enstriksyon yo. Baryè, tankou tanbou ak kòn, anpeche trafik antre nan wout ki fèmen oswa nan lòt zòn kote li danjere pou kondwi. Bay travayè konstriksyon yo yon "fren". Rete vijilan, redwi vitès ou, epi prepare w pou w sispann toudenkou pandan w ap apwoche oswa w ap vwayaje nan Zòn Travay yo. Bay dwa pasaj ak kenbe yon kousen espas pou travayè yo oswa ekipman sou wout la. Kenbe yon distans klè ant veyikil ou a ak veyikil ki devan an - pa "tailgate". Konsekans pou vwayaje pi vit pase limit vitès ki afiche ("vitès") nan yon Zòn Travay ka gen ladan amann doub ak tan nan prizon.

Fòm **Siy Gid** yo ka kare oswa rektangilè, ak koulè yo ka vèt, mawon oswa ble.

Pany sa yo bay pwèn enterè ak sèvis sou otowout la, enfòmasyon sou wout kwaze yo, epi ede chofè dirije yo nan vil yo ak vil yo. Siy gid yo ka ede w jwenn lopital, estasyon gaz oswa estasyon sèvis, restoran ak otèl.





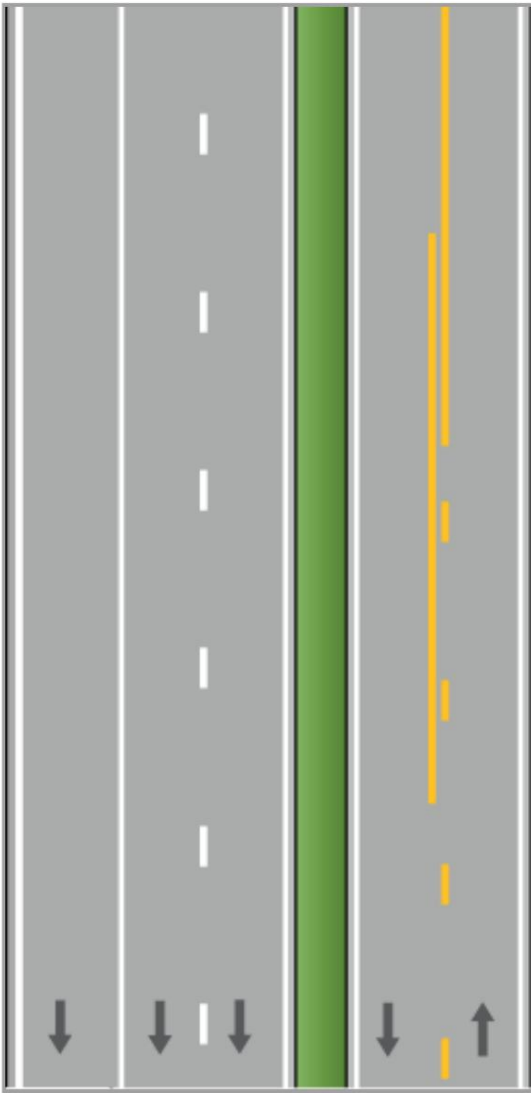
Siy Nimewo Wout : Fòm ak koulè siy sa yo endike ki kalite wout — ant eta, Etazini, eta, vil, konte, oswa wout lokal. Siy korespondan, distans, elatriye, nan kat ak aplikasyon GPS ede vwayajè yo nan fason-jwenn.



Mak sou pave Lane Marking pave

se liy, flèch, mo, oswa senbòl ki pentire sou wout la. Yo divize liy, yo di w ki lè ou ka pase lòt machin, yo di w ki liy pou w itilize pou vire, yo defini pasaj pyeton yo, epi yo montre w ki kote ou dwe kanpe pou siy oswa siyal trafik yo.

LINE BLAN: Separe trafik k ap vwayaje nan **menm** direksyon an. Liy blan yo ka solid oswa kase (tire).



LINY **SOLID JÒN** : Separe trafik k ap vwayaje nan direksyon **opoze** .

JÒN SOLID DOUBLE LINE: Pa kondui sou goch liy santral la, **sof si** ou dwe travèse liy yo pou w vire agoch oswa pou w pase yon veyikil k ap deplase dousman (pa egzanp, bisiklèt oswa machin ki montre yon siy machin k ap deplase dousman).

LINY SOLID JÒN AK YON LIGN KAZE (TIYEN) : Otomobilis k ap vwayaje nan liy ki gen liy ki kase a gen dwa pase lòt machin. Pase se entèdi pou otomobilis k ap vwayaje nan liy ki gen liy solid la.

LINY JÒN KAZE (TIYEN): Veyikil k ap vwayaje nan nenpòt direksyon ka pase machin k ap vwayaje nan menm direksyon an lè yo an sekirite pou yo fè sa.

De-fason Vire Goch Sèlman Lane

Yon liy vire a goch de-direksyon make ak yon liy jòn kase ak yon liy jòn solid sou chak bò liy lan. Li make tou ak flèch blan de-direksyon pou vire goch.



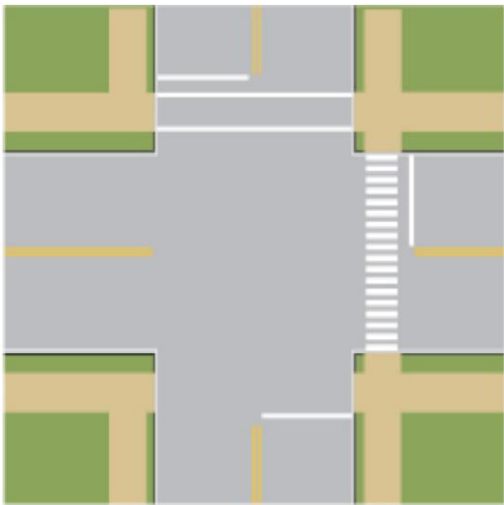
Liy santral make la se pou vire agòch sèlman. Veyikil ki soti nan nenpòt direksyon yo ka itilize liy santral la imedyatman anvan yo fè yon vire agòch. Sa a se pa yon liy ki itilize pou vwayaje oswa pase.ÿ

Crosswalks

Crosswalks defini zòn kote pyeton yo ka travèse wout la.ÿ

Ou **dwe céde** pasaj la bay pyeton k ap antre oswa nan yon pasaj pou pyeton. Si gen yon liy arè anvan pasaj pou pyeton an, yo dwe respekte liy arè a.ÿ

Se pa tout pasaj pou pyeton yo make menm jan an.ÿ





Digest Seksyon 5 Aprann Kondwi

Kontni

Kòmanse motè a

Deplase Veyikil la

Sispann Veyikil la

Volan

Fè bak

Entèseksyon ak vire

Roundabouts ak Circles Trafik

Lane vwayaj

Chanje liy

Antre nan yon gran wout ki gen plizyè liy

Soti nan yon wout

Pase

Travèse ray tren

Kanpe pou yon otobis lekòl - ORC 4511.75

Espas pou

Kòmanse motè a

Tcheke manyèl pwopriyetè machin nan pou jwenn enstriksyon pou kòmanse machin nan. Pou kòmanse motè a, mete pye dwat ou sou pedal fren an epi tcheke seleksyon an pou pake. Mete kle a nan ignisyon an epi vire l, oswa pouse bouton Start la.

Deplase Veyikil la

Deplase seleksyon an nan "D" (kondwi). Tcheke pi devan pou yon chemen ki an sekirite epi tcheke pou trafik sou kote yo ak dèyè. Siyal epi si an sekirite, deplase pye ou sou fren an ak sou akseleratè a epi peze dousman. Akselere piti piti ak san pwoblèm ak boul la nan pye ou sou pedal la ak talon pye ou a sou planche a.

Sispann Veyikil la Tcheke

miwa ou yo pou wè si trafik nan dèyè machin ou an. Deplase pye ou soti nan akseleratè a nan pedal fren an. Peze ak presyon fiks jiskaske machin ou a kanpe.ÿ

Distans li pran pou pote yon machin nan yon kanpe nèt depann de plizyè faktè:ÿ

- Tan reyaksyon chofè aÿ
- Vitès nan ki machin nan ap vwayajeÿ
- Kondisyon fren veyikil laÿ
- Kondisyon pave a (mouye, sèk, glas, sale, gravye, elatriye)

Pèmèt 3-4 segonn distans apre machin ki devan ou a.ÿ

Yon chofè dwe kanpe:ÿ

- Dèyè liy arè a oswa pasaj pou pyeton nan nenpòt siy stop oswa siyal trafik wouj anvan ou antre nan yon entèseksyon.ÿ
- Dèyè liy arè oswa pasaj pou pyeton nan nenpòt siyal trafik wouj kote dwa oswa agoch vire sou wouj yo pèmèt. Chofè a ka sèlman kontinye ak yon vire legal sou wouj apre li fin sispann nèt epi li bay dwa pasaj pou tout trafik k ap travèse ak tout pyeton k ap travèse entèseksyon an.
- Nan yon siyal sikilasyon wouj k ap flache, bay tout trafik ki pa oblije sispann.
- Nan yon twotwa, oswa si pa gen twotwa, nan yon pwen anvan w antre nan wout la, lè w ap sòti. soti nan yon ale, antre kay, oswa wout prive nan yon distri biznis oswa rezidansyèl. Chofè yo dwe bay dwa- nan chemen pou nenpòt pyeton sou twotwa a.

- Anvan w antre nan yon entèseksyon si pa gen ase espas sou lòt bò a pou akomode veyikil la. Lwa a aplike kit si yon siyal trafik bay yon chofè dwa pou l kontinye.
- Lè yon veyikil sekirite piblik apwoche (tankou yon machin polis, ponpye oswa anbilans) k ap parèt limyè k ap flache epi k ap sonnen yon siyal avètisman, sof si veyikil la ap vwayaje nan opoze a. direksyon sou yon gran wout divize. Deplase osi lwen ke posib sou bò dwat wout la epi rete la jiskaske machin ijans lan te pase.

Volan

Vire volan an nan direksyon ou vle veyikil la pou avanse pou pi, kit ap avanse oswa nan do.



Mete tou de men sou deyò volan an sou bò opoze, nan pozisyon **4** ak **8 è**, pou kenbe kontwòl veyikil la epi pou evite sak lè yo si yo ta dwe deplwaye. Grip ou sou volan an ta dwe fèm men dou.

Fè bak

Pou fè bak machin ou an san danje:

- Tcheke dèyè machin ou anvan ou antre. Timoun ak ti objè pa ka wè nan la chèz chofè a.
- Mete pye ou sou fren an epi chanje pou ranvèse.
- Atrab volan an nan pozisyon 12 è ak men gòch ou. Mete bra dwat ou sou la dèyè chèz pasaje yo epi gade dirèkteman nan fenèt la dèyè. Sèvi ak miwa ou yo pou fè bak men sonje ke miwa sa yo pa montre zòn ki dèyè machin ou an imedyatman.
- Sèvi ak kamera sovgad/deyè, si sa aplikab, men pa konte sèlman sou backup/deyè vi a. kamera, kòm li ka pa montre tout zòn nan.
- Akselere dousman ak san pwoblèm, kenbe vitès ou dousman. Veyikil ou a pi difisil pou dirije pandan w ap fè bak. Dirije yon ti kras nan direksyon dèyè veyikil la ta dwe deplase. Si fè bak leve pandan y ap vire, fè chèk rapid sou devan ak sou kote yo. Kontinye gade dèyè jiskaske w vini nan yon kanpe konplè.

Entèseksyon ak vire

Nan tout entèseksyon, redwi vitès ou epi chèche:

- Aparèy kontwòl trafik;
- Sikilasyon kap apwoche ak travèse, ki gen ladan motosiklèt ak bisiklèt - gade agoch, adwat, epi agòch ankò;
- Pyeton;
- Kondisyon wout; epi
- Zòn nan vizibilite limite.

Vire

Lè w vire:

- Siyal entansyon ou.
- Chèche tout kwen pou kontwòl trafik, pyeton, lòt machin ak sou sa.
- Antre epi kenbe bon pozisyon nan liy ki pi pre direksyon ou vle ale a.
- Gade nan vire a nan pwen ki pi lwen posib sou chemen an gen entansyon.
- Akselere san pwoblèm nan vitès apwopriye, asire w ke siyal vire ou anile, epi tcheke trafik nan dèyè.

Vire siyal

Yon siyal vire yo dwe bay omwen 100 pye anvan vire ki gen entansyon an. Sa a ka akonpli lè w itilize swa yon siyal mekanik oswa siyal men/bra ki apwopriye a.



Siyal vire mekanik



Vire a goch



Vire adwat



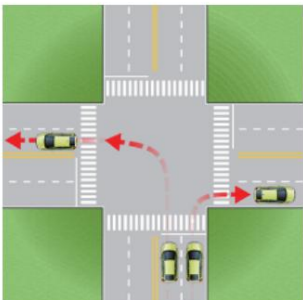
Ralanti/Stop (Si limyè fren yo pa fonksyone byen)

Vire Adwat

- Evite balanse lajè a goch anvan ou fè vire a.
- Toujou vire adwat soti nan pati ki pi adwat nan liy ou a nan pati ki pi adwat nan lari a. w ap vire sou.

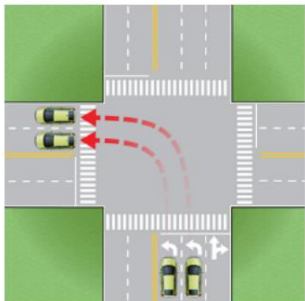
Vire Left

- Lè w ap fè yon vire agòch, kite trafik kap vini an.
- Toujou vire agoch soti nan pati ki pi goch nan liy ou a nan liy ki pi lwen agoch la, jis adwat liy divizyon sant lari w ap vire a. Sa a konsène otowout kat liy tou.



Plizyè liy vire

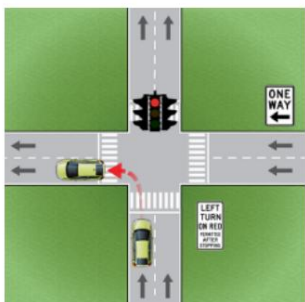
- Idantifye epi antre nan liy kote w ap vire a.
- Rete nan liy sa a jiskaske vire a fini.



Limèn yon siyal trafik wouj

Vire Adwat sou Wouj — Ou ka vire adwat nan yon siyal trafik wouj, **sof si yon siy espesyalman entèdi sa**. Lè w ap vire adwat sou wouj, ou dwe kanpe nèt epi pèmèt tout trafik k ap travèse a ak tout pyeton yo degaje entèseksyon an anvan ou kontinye.

Vire a Goch sou Wouj — Ou ka vire agoch nan yon siyal trafik wouj, **sèlman** soti nan liy ekstrèm agoch nan yon lari yon sèl nan yon lòt lari yon sèl, sof si entèseksyon an gen yon siy afiche ki entèdi vire a goch sou wouj.



Konsèy

- Nan yon siyal trafik lè limyè a vin vèt, pran yon poz anvan ou deplase nan entèseksyon an. pa konte sou lòt itilizatè wout yo pou yo obeyi siyal oswa siy trafik yo, paske yo gendwa pa bay dwa pasaj la.
- Lè ou rankontre yon sitiyasyon kote ou gen yon limyè vèt, men trafik ranpli wout la atravè entèseksyon an, kanpe anvan entèseksyon an epi tann jiskaske trafik atravè entèseksyon an deplase pi devan. Pa deplase nan entèseksyon an epi kanpe. Pa bloke trafik nan entèseksyon an.

- Lè w ap vire sou yon wout, pran tan pou w asire w chemen w ap vwayaje a klè e pa genyen travèse trafik. Ou bezwen yon espas ase gwo pou fè machin ou an travèse wout la. Ou bezwen ase espas pou vire nan liy ki apwopriye a epi pran vitès.
- Si yon veyikil k ap apwoche gen siyal vire li, pa rale ni vire devan machin sa a san yo pa asire bon distans. Pa sipoze veyikil la ap vire. Chofè a ka vire apre pase machin ou oswa ou ka bliye fèmen siyal yo.
- Lè w kanpe nan yon siy stop kote ou pa ka wè trafik k ap travèse a, pi devan pou w tcheke trafik anvan ou antre nan entèseksyon an.

Roundabouts ak Circles Trafik

Yon wonpwen oswa yon sèk trafik se yon entèseksyon sikilè ak karakteristik konsepsyon ki ankouraje sikilasyon san danje epi efikas.

Veyikil yo vwayaje nan sens goch otou yon zile sant ki byen wo, ak trafik k ap antre ki bay dwa pasaj pou sikilasyon sikilasyon an. Lè w ap itilize wonnbout oswa sèk trafik:



- Lè w ap apwoche yon wonpwèt, tcheke si w gen siy konsènan direksyon vwayaj ou. Ou pa kapab chanje liy yon fwa ou nan wonnbout la.
- Ralanti pou antre nan wonpwen oswa sèk trafik la.
- Antre nan yon wonnbout oswa yon sèk trafik nan yon direksyon envers.
- Renmèt trafik la ki deja nan wonpwen oswa sèk trafik la.
- Gade sou goch la pou trafik epi antre lè liy lan klè.
- Yon fwa ou te antre nan wonpwen an, kontinye deplase. Pa kanpe oswa chanje liy.
- Ale nan sòti ki apwopriye a, limen siyal, epi sòti. Sèvi ak 1ye sòti nan vire adwat.
 - Sèvi ak 2yèm sòti a ale tou dwat.
 - Sèvi ak 3yèm sòti a pou w vire agoch.
 - Sèvi ak sòti nan 4yèm pou fè yon U-turn.

Lane vwayaj

Kondwi sou mwatye dwat wout la eksepte lè:

- Dousman epi pase yon lòt machin k ap kontinye nan menm direksyon an.

- Kondwi sou yon wout ki divize an twa oswa plis liy ki make.
- Kondwi sou yon wout ki fèt ak afiche pou trafik nan yon sèl sens.
- Sinon yon ofisye lapolis oswa yon aparèy kontwòl trafik dirije. Yon
- obstak fè li nesèsè pou ou kondwi kite nan sant. Sede dwa-de-pase a kap apwoche trafik.

Lè w ap kondwi sou yon wout ki gen kat liy oswa plis, kondwi nan liy dwat la. Sèvi ak liy ki jis adwat sant la pou pase epi fè vire agòch.

Chanje liy

Lè w ap chanje liy, premye asire w ke chanjman an ka fèt san danje jan sa dekri anba a:

- Tcheke miwa ou yo ak "tach avèg" oswa zòn ki ozalantou machin ou ki pa ka wè pandan w ap itilize miwa yo dèyè-view oswa side-view, pa vire tèt ou ak gade sou zepòl ou nan la direksyon ou planifye pou w deplase.
- Idantifye yon espas nan trafik, siyal, epi gade ankò nan direksyon chanjman liy lan.
- Ajiste vitès ou ak volan nan liy lan.
- Anile siyal vire ou.

Antre nan yon otowout ki gen plizyè liy Lè w

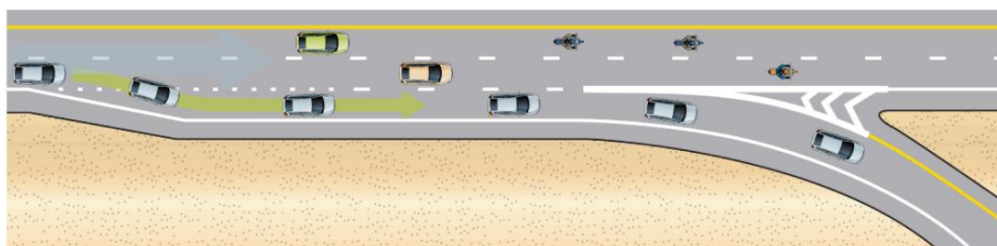
ap antre nan yon otowout, ou dwe konnen veyikil ki devan an, gade sou zepòl ou nan direksyon w ap rantre a epi sèvi ak miwa deyò ou yo pou idantifye yon espas nan trafik. Siyal epi sèvi ak liy akselerasyon an pou rive nan vitès lòt machin yo pou rantre ak sikilasyon an. Asire w ke w anile siyal vire ou.



Soti nan yon wout Li

enpòtan pou konnen ki kote w ap soti nan wout la. Planifye pou w ale nan liy ki pi pre pwen k ap sòti a ase bonè pou w evite yon chanjman liy rapid. Kenbe vitès machin ou toutotan ou sou wout prensipal la. Siyal entansyon w, ale nan liy ralantisman an epi ralanti vitès w ap sòti. Tcheke vitès afiche a pou liy ralantisman an.

Si ou rate sòti ou, pran pwochen an. Pa sèvi ak ouvèti a nan medyàn lan, ki se pou itilize sèlman pa ijans ak machin sekirite piblik.



Pase

Ki jan yo pase:

- Tcheke pou trafik kap apwoche.
- Tcheke miwa ou yo ak sou zepòl ou pou swiv oswa pase machin yo.
- Siyal entansyon ou lè li an sekirite pou pase.
- Dirije san pwoblèm nan liy pase a.
- Kenbe oswa ajiste vitès jan sa nesèsè.
- Kontinye pase jiskaske tou de limyè devan machin ki pase yo vizib nan retwovizè a.
- Siyal ou entansyon pou w retounen nan liy lan.
- Vire san pwoblèm nan liy lan, kenbe oswa ajiste vitès jan sa apwopriye.

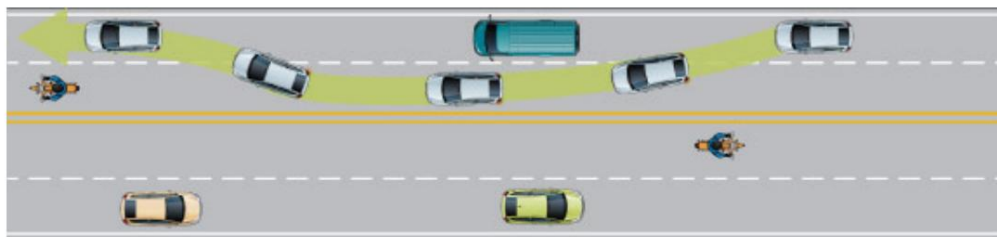
Lè yo pase:

- Rete nan liy ou a.
- Kenbe yon vitès konstan pou pèmèt chofè a pase ou.

Pa eseye pase lè:

- Yon machin kap apwoche ap pwoche.
- View ou bloke pa yon koub oswa yon ti mòn.

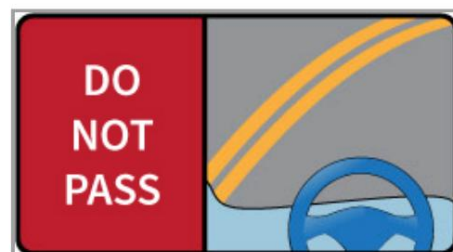
- Nan entèseksyon yo.
- Anvan yon travèse otowout-chemin tren oswa pon.



21 **Multi-Lane, Wout De Sens**

Pase se pèmèt lè an sekirite pou fè sa. Sou wout milti-liy, liy ki pi agoch la fèt pou yo itilize pou pase machin ki pi dousman lè pasaj la ka ranpli san yo pa entèfere ak trafik nan nenpòt direksyon. Pa janm pase sou zepòl la, si li pave oswa ou pa.

Solid Double Liy jòn sou de liy, de sans Wout



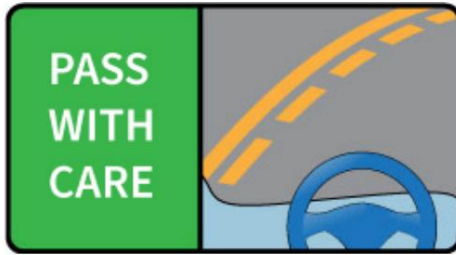
Pase nan toude direksyon yo entèdi lè gen yon liy solid doub jòn nan sant wout la. Travèse liy santral la pèmèt sèlman pou w vire agoch nan antre kay oswa pou w pase yon veyikil k ap deplase dousman (egzanp, bisiklèt oswa machin ki montre yon siy machin k ap deplase dousman) lè w an sekirite pou w fè.

konsa.

Zòn Pase sou Wout De Liy, De Sens

Pase se entèdi lè liy jòn solid la nan liy ou a. Ou ka pase sèlman lè liy jòn ki kase a nan liy ou a.





Sant Vire De-Sans Goch Lane

Yon liy vire agòch de-direksyon nan sant yon wout milti-liy, de-direksyon rezève sèlman pou machin ki vire agòch nan nenpòt direksyon. Yo itilize siy espesyal ak flèch ki make pave. Liy sa a pa itilize pou pase, rantre nan trafik, oswa vwayaje.



Railroad Crossings Yon

siy avètisman wonn jòn ak yon senbòl "X" ak lèt "RR", oswa yon siy blan ki gen fòm X (crossbuck) ak tèks "Railroad Crossing" endike yon pasaj otowout-chemin tren. Gen kèk travèse ki make ak limyè wouj k ap flache ki aktive tren, avèk oswa san yon pòtay. Siy sa yo avèti w pou w ralanti epi pou w prepare w pou w kanpe lè w wè oswa tande yon tren.



Pa kanpe pi pre pase 15 pye de travèse a lè yon tren ap apwoche. Rete tann jiskaske tren an pase epi nenpòt siyal avètisman sispann anvan ou travèse ray yo.

Lè travèse a make ak mak pave sèlman oswa siy crossbuck, ralanti epi pare pou w kanpe si w wè oswa tande yon tren ap apwoche. Pa kanpe sou ray yo epi pa eseye travèse ray yo lè yon tren ap apwoche. Si travèse a make ak yon arè

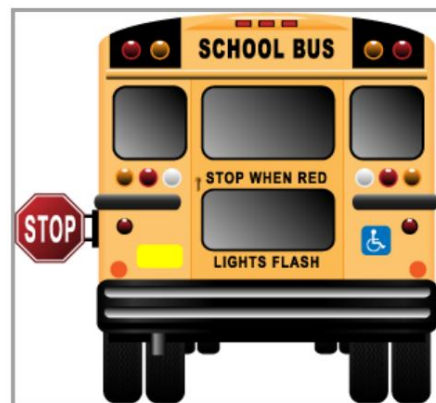
siy, tout machin yo dwe kanpe anvan yo kontinye.

Operatè veyikil a motè k ap transpòte pasaje pou anboche, otobis lekòl, oswa veyikil ki pote eksplozif oswa likid ki ka pran dife, oblije kanpe nan pasaj tren yo. Chofè yo koute nan yon pòt oswa fenèt ki louvri, gade nan toude direksyon pou yon tren apwoche, ak pou siyal ki endike apwòch nan yon tren, epi answit kontinye ak atansyon.

Kanpe pou yon otobis lekòl - ORC 4511.75 Yon chofè dwe kanpe pou yon otobis lekòl lè otobis lekòl la ap depoze oswa vin chèche elèv yo. Lè yon chofè otobis lekòl ap prepare pou kanpe bis la, li aktive kat limyè avètisman jòn (jòn), de sou devan ak de sou dèyè bis la.

Limyè avètisman yo kontinye ap flache jiskaske bis la kanpe nèt.

Lòt veyikil yo pa oblije kanpe pandan limyè jòn k ap flache yo, men yo ta dwe prepare yo pou yo kanpe le pli vit ke bis la kanpe nèt.

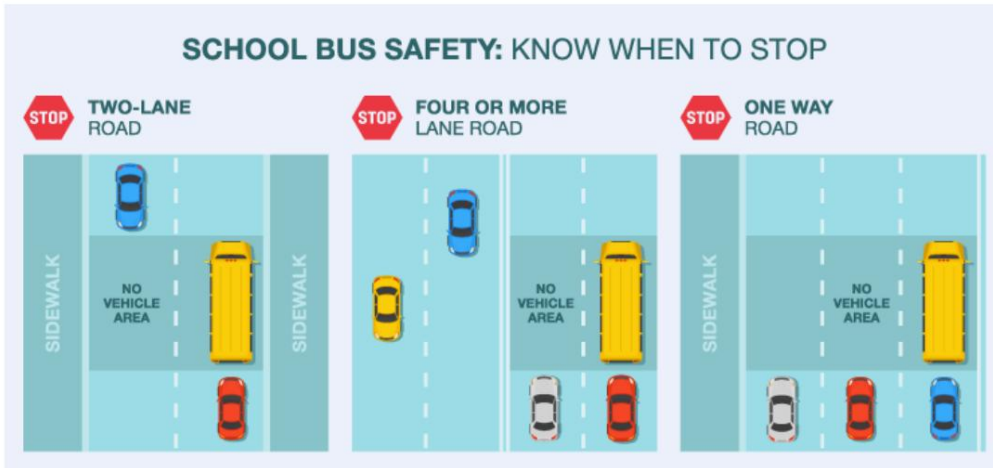


Lè bis la kanpe nèt, limyè jòn yo sispann flache epi kat limyè wouj—de devan ak de dèyè—kòmanse flache pandan timoun yo antre oswa soti nan otobis la. Anplis de sa, otobis la ka ekipe ak yon bra arè ak limyè wouj k ap flache ki otomatikman pwolonje anba fenèt ki sou bò gòch bis la. Si pa gen okenn bra kanpe, ou toujou oblije

sispann.

- Si otobis la kanpe nan yon lari oswa yon wout ki gen mwens pase kat liy, tout trafik k ap apwoche bis la soti nan nenpòt direksyon dwe kanpe omwen 10 pye devan oswa dèyè bis la epi rete kanpe jiskaske bis la kòmanse deplase oswa chofè bis la fè siyal otomobilis yo pou yo kontinye.
- Si otobis la kanpe nan yon lari oswa yon wout ki gen kat liy oswa plis, se sèlman trafik k ap kontinye nan menm bagay la direksyon kòm bis la dwe kanpe nan dèyè bis la epi rete kanpe jiskaske bis la kòmanse deplase.

Chofè otobis lekòl ki kwè yon otomobilis te pase otobis ki te kanpe ilegalman, si sa posib, pral rapòte nimewo plak machin lan ak kote yo bay ajans ki fè respekte lalwa a, ki pral eseye detèmine idantite chofè a.



Pakin

Toujou pake nan yon zòn ki deziyen. Veyikil yo dwe estasyon anfas direksyon trafik sou bò lari a, paralèl ak pa plis pase 12 pous de bò dwat la. Nan lari yon sèl sens, machin yo ka estasyon paralèl ak pa plis pase 12 pous de twotwa dwat la oswa bò gòch la. Se pakin Angled make ak liy.



Zòn ki pa gen pou pakin / Espas andikape

Tcheke siy oswa twotwa ki pentire ki ka entèdi oswa limite pakin. Gen kèk restriksyon pakin ki endike pa mak twotwa ki gen koulè pal. Pa pake nan espas ki make pa yon senbòl chèz woulant rezève pou moun ki gen andikap, sof si yo te ba w yon plak andikap oswa yon plak machin andikape.



Sispann, pakin oswa kanpe - ORC 4511.68

Okenn moun pa dwe kanpe, pake, oswa kanpe yon machin nan nenpòt nan kote sa yo, eksepte lè sa nesèsè pou evite konfli ak lòt trafik, oswa an konfòmite ak enstriksyon yon ofisye lapolis oswa aparèy kontwòl trafik:

- Sou yon twotwa;
- Devan yon antre piblik oswa prive;
- Nan oswa nan 20 pye de yon entèseksyon oswa pasaj pou pyeton;
- Nan 10 pye nan yon bouch dife;
- Nan yon pye nan yon lòt machin ki estasyone;
- Akote yon machin ki kanpe oswa ki estasyone nan kwen oswa twotwa yon lari; oswa
- Nan nenpòt kote kote siy entèdi kanpe.

Yon bisiklèt, bisiklèt elektrik, mopèt, scooter motè (150 cc oswa mwens), oswa aparèy mikwo-mobilite ka estasyone sou twotwa a depi li pa anpeche sikilasyon nòmal pou pyeton yo.



Pakin sou yon ti mòn oswa yon klasjö

Nan evènman an ou dwe pake machin ou sou yon ti mòn oswa yon sifas gradye, vire wou devan yo nan direksyon bò twotwa wout la pou estabilize veyikil la, chanje soti nan "DRIVE" angrenaj "PARK", mete fren an pakin, epi fèmen motè a.ÿ





Digest Seksyon 6 Lwa Eta a ak Sanksyon

Kontni

Asirans - Responsablite Finansye

Alkòl, Dwòg, ak Kondwi

Sanksyon

Monte sou deyò yon machin - ORC 4511.51

Lwa sou Sekirite pou Timoun Pasaje ORC 4511.81

Asirans - Responsablite Finansye

ORC 4507.212 ak 4509.101

Nan Ohio, li ilegal pou kondui nenpòt machin san asirans, epi li ilegal pou yon pwopriyetè machin pèmèt nenpòt lòt moun kondwi machin li san asirans. Chofè ki pa montre prèv asirans yo gendwa sezi plak machin yo, yo sispann lisans chofè yo, epi yo ka peye amann ak frè reyenstale.ÿ

Yo dwe montre prèv responsablite finansye (asirans) nan ka sa yo:ÿ

- Chak fwa lapolis bay yon tikè trafik.ÿ
- Nan tout arè enspeksyon machin yo.ÿ
- Nan tout aparasyon Tribinal Trafik.ÿ

- Lè swa chofè a oswa pwopriyetè machin nan enplike nan yon aksidan trafik ki lakòz plis pase \$400 nan domaj pwopriyete.ÿ

Kondisyon minimòm asirans responsablite yo se:ÿ

- \$25,000 pou blesi/lanmò yon moun, epiÿ
- \$50,000 pou blesi/lanmò de oswa plis moun, epiÿ
- \$25,000 pou domaj pwopriyete nan yon aksidan;ÿ

OSWAÿ

- Afiche yon kosyon pèsoneèl pou kouvri responsablite nan nivo pi wo a, akÿ
- Etabli yon sètifika depo \$30,000 ak Trezorye Eta a oswa ranpli yon sètifika oto-asirans lè ou posede plis pase 25 machin.ÿ

Yo pral mande chofè ki te komèt gwo ofans trafik, ki akimile 12 pwen oswa plis nan yon peryòd dezan, oswa ki fè aksidan yon machin san kouvèti asirans pou yo bay Biwo a prèv ke yo kenbe asirans ki gen gwo risk.ÿ

Lè ou anrejistre machin ou nan Ohio epi/oswa aplike pou yon nouvo, renouvèlman, oswa kopi Lisans Chofè, ou pral siyen yon deklarasyon sou sèman ke ou pa pral opere yon veyikil a motè san asirans responsablite oswa yon lòt fòm responsablite finansye an vigè.ÿ

Alkòl, Dwòg, ak Kondwi Kondwi

pandan w gen pwoblèm anba enfluyans alkòl ak/oswa dwòg pa lalwa nan Ohio. Menm preskripsyon oswa medikaman san preskripsyon ka afekte kapasite yon moun pou kondwi.ÿ

Efè alkòl ak dwòg

Vizyon: ÿKa lakòz vizyon twoub; redwi kapasite pou konsantre; ak kapasite redwi pou jije distans, vitès, ak mouvman lòt machin yo

Tan reyaksyon: Ralenti kapasite w pou trete enfòmasyon epi reponn a travay kondwi a

Jijman: Diminye kapasite w pou w wè anviwònman yo epi pran desizyon rapidÿ

Alkòl ak Lalwa

Nan Ohio, laj legal pou bwè se 21 an oswa plis epi li kont lalwa pou kondwi yon machin ak yon konsantrasyon alkòl nan san (BAC) nan:ÿ

- .08% oswa pi wo a nenpòt lajy
- .04% oswa pi wo pou chofè komèsyal yo
- .02% oswa pi wo lè yo poko gen 21 an

Si yo sispann yon moun pou sispèk kondwi anba enfliyans dwòg ak/oswa alkòl, oswa kontwòl fizik yon machin pandan li anba enfliyans, ofisye a pral fè tès modération epi mande yon tès chimik pou detèmine kontni alkòl ak/oswa dwòg nan. san an. Prèy ki gen pwoblèm kondwi baze sou rezilta fizik ofisye arete a ak rezilta yon tès san, souf, plasma oswa pipi.

Tès Sispansyon Lisans Administratif (ALS) Over Limit — Si yon moun dakò pou yon tès chimik nan dezèdtan apre arestasyon an epi rezilta tès yo montre yon BAC .08 oswa pi wo, ofisye ki fè arete a konfiske lisans chofè a epi li fè chofè a konnen sispansyon yo. Yo voye yon deklarasyon sou sèman bay BMV epi yon sispansyon jiska senk ane kòmanse imedyatman. Moun nan gen dwa pou yo fè yon tès chimik endepandan pou kont li.

Refi Egzamen Sispansyon Lisans Administratif (ALS) — Si yon moun refize soumèt nan yon tès chimik nan dezèdtan apre arestasyon an, ofisye ki fè arete a ap konfiske Lisans Kondi a epi voye yon deklarasyon sou sèman bay BMV pou sètifye refi a. Lè sa a, BMV oblije enpoze yon sispansyon pou yon peryòd de youn a senk ane, ki kòmanse imedyatman. Sispansyon an ap kanpe menm si moun nan finalman libere de chaj OVI (opere yon machin pandan y ap gen pwoblèm).

Opere yon Veyikil apre Konsomasyon Alkòl Minè (OVUAC) (Ki poko gen laj 21) — Yon OVUAC ka lakòz yon sispansyon lisans de twa mwa a dezan epi mande pou chofè a pran yon kou ratrapaj pou kondwi, peye frè retabli, epi re pran lisans chofè a. egzamen an. Chofè a gendwa oblije pase prizon tou.

Sanksyon pou Alkòl ak Dwòg — Se kantite Sispansyon Lisans Administratif (ALS) ki detèmine dapre kantite refi anvan yo te teste oswa kondanasyon OVI/dwòg nan 10 ane anvan yo:

- ALS — Refize Egzamen: Premye Refi – Sispansyon lisans pou yon ane
 - Yon refi anvan oswa yon kondanasyon OVI/dwòg – Sispansyon lisans pou dezan
 - De refi anvan oswa kondanasyon OVI/dwòg – Twazan sispansyon lisans
 - Twa oswa plis refi anvan oswa kondanasyon OVI/dwòg – Sispansyon lisans pou senkan
- ALS — Tès ki depase limit la: Premye tès ki depase limit la – Sispansyon lisans pou twa mwa (90 jou).
 - Yon kondanasyon OVI/Dwòg anvan – Sispansyon lisans pou yon ane
 - De kondanasyon OVI/Dwòg anvan – Sispansyon lisans dezan

- Twa oswa Plis Kondanasyon OVI/Dwòg anvan – Twazan sispansyon lisans

Anplis de sa, si yo kondane yon moun pou OVI senk fwa oswa plis nan 20 ane anvan yo pou yon vyolasyon OVI, li pral oblije tou pase prizon; ka sibi imobilizasyon oswa konfiske machin li; epi yo pral mete l nan Rejis Ofenkan OVI/OMWI Abitid nan Ohio.

Dwòg andikape ak Kondwi

Anplis alkòl, anpil lòt dwòg ka afekte kapasite w pou w kondwi an sekirite. An reyalyte, nenpòt sibstans ke lè yo pran nan kò imen an ka afekte kapasite nan moun nan opere yon machin san danje.

Dwòg ki pa vann san preskripsyon ka afekte kapasite w pou w kondwi. Tcheke etikèt avètisman an oswa mande doktè ou / famasyen pou nenpòt efè segondè anvan ou pran.

Medikaman preskripsyon tankou depresè, redukteur doulè, èd pou dòmi, ak sedatif, gen yon enpak sou kondwi san danje. Tcheke etikèt avètisman preskripsyon an oswa mande doktè ou / famasyen pou nenpòt efè segondè anvan ou pran.

Dwòg ilegal yo afekte reflèks, jijman, vizyon, ak vijilans epi yo pa ta dwe janm itilize lè w ap kondwi.

Pa janm konbine alkòl ak lòt dwòg andikape. Dwòg yo ka ogmante efè alkòl oswa gen efè adisyonèl pwòp yo.

Sanksyon

Evalyasyon pwen sou lisans chofè — Nenpòt chofè Ohio ki kondane pou yon vyolasyon trafik yo evalye yon kantite pwen penalite espesifik dapre kalite vyolasyon an, oswa vyolasyon ki vin apre yo.

Sistèm tribinal la evalye kantite pwen penalite yo bay pou vyolasyon trafik yo.

- Si yon chofè akimile sis pwen nan yon peryòd de ane, BMV a pral voye yon avètisman sis pwen lèt bay chofè a.
- Si yon chofè akimile 12 pwen oswa plis nan yon peryòd de ane, BMV a ap enpoze yon pwen 12. sispansyon Lisans Chofè a. Pou retabli privilèj pou kondwi yo, yo dwe ranpli sèten kondisyon, pa limite a, ranpli yon kou ratrapaj pou kondwi, ranpli yon kosyon SR-22 ak BMV, epi peye. frè retablisman.

- Yon SR-22 se yon sètifika responsablite finansye. Yon SR-22 se pa yon "kalite" aktyèl la asirans, men yon fòm depoze ak eta a. Fòm sa a sèvi kòm prèv kontra asirans oto ou satisfè pwoteksyon responsablite minimòm lwa eta a egzije.
- Vyolasyon pwen:
 - 2 Pwen - Vyolasyon mouvman, kèk ofans vitès, vyolasyon restriksyon
 - 4 Pwen - Meprize volontè oswa san respè pou sekirite moun oswa pwopriyete
 - 6 Pwen - Echèk yo sispansyon ak divilge idantite apre yon aksidan nan mitan lòt danjere ak aksyon grav

Sispansyon Lisans Pwobasyon (ki poko gen 18 an) — BMV ap enpoze otomatikman sispansyon lisans pou chofè ki poko gen 18 an nan sikonstans sa yo:

- Yon kondanasyon oswa yon plede koupab pou de vyolasyon mouvman, rezilta nan yon lisans otomatik twa mwa. sispansyon;
- Yon kondanasyon oswa yon plede koupab pou twa vyolasyon mouvman, rezilta nan yon lisans otomatik yon ane. sispansyon; epi
- Yon kondanasyon oswa yon plede koupab pou **yon Pwobasyon k ap opere yon Veyikil Anba Enfliyans la**, sispansyon lisans pou sis mwa.

Egzijans pou reyentegrasyon yo dwe satisfè lè yo sèvi sispansyon an, tankou jwenn yon TIPIC, ranpli yon pwogram amelyorasyon chofè jivenil apwouve, ak pase kondwi a. egzamen an.

Kondwi Anba Sispansyon — Kondwi yon veyikil a motè pandan lisans ou an sispansyon se yon deli premye degre, epi si yo kondane w, ou dwe peye yon amann jiska \$1,000. Yo ka kondane w tou pou yon sispansyon lisans chofè adisyonèl pou yon ane. Pwopriyete machin ki fè espere pèmèt yon moun ki gen yon lisans sispansyon opere machin yo ka sijè a menm penalite ak chofè ki anba sispansyon an.

Kondwi deyò yon veyikil - ORC 4511.51 Okenn moun pa dwe accroche oswa monte deyò nenpòt machin k ap deplase. Okenn chofè kamyon, trelè oswa semitrelè pa dwe pèmèt okenn moun ki poko gen 16 zan monte nan zòn depo kago ki pa fèmen oswa ki pa gen twati nan veyikil la si l ap vwayaje pi vit pase 25 kilomèt alè, sof si nenpòt nan sa ki annapre yo aplike:

- Zòn nan depo kago nan veyikil la ekipe ak yon chèz byen an sekirite ak yon senti sekirite ki konfòm ak nòm federal pou aparèy restriksyon pou lokatè yo.

- Gen yon ijans ki menase lavi chofè a oswa moun k ap transpòte a zòn depo kago nan kamyon an, trelè, oswa semitrele.
- Pasaje yo se travayè k ap fè antretyen oswa konstriksyon otowout oswa lari espesyalize anba otorite yon ajans piblik.

Child Passenger Restraints/Safety Laws ORC 4511.81 **Lwa Ohio**

egzije pou sèvi ak yon chèz sekirite timoun ki satisfè nòm federal sekirite motè yo.

Asire w ke li enstale byen nan veyikil ou epi itilize li an akò ak enstriksyon manifakti a. Tcheke pou asire w ke **tout timoun ki gen laj 12 an oswa pi piti yo byen kenbe sou chèz la dèyè** epi ke yon chèz sekirite timoun ki an fas dèyè **pa janm mete devan yon èrbag pasaje aktif**.

Ki poko gen laj 4 an & pwa mwens pase 40 liv — Tibebe ak timoun ki gen youn oswa toulède ki poko gen laj 4 epi ki peze mwens pase 40 liv dwe byen kenbe nan yon chèz sekirite pou timoun pandan y ap transpòte nan yon machin. Chèz timoun nan dwe make kòm li satisfè nòm federal sekirite yo epi li dwe fèt pou satisfè bezwen machin patikilye ou an.

Laj 4 ak pwa 40 liv men ki poko gen 8 an — Lè yon timoun ki gen omwen laj 4, men ki gen mwens pase 8 an, ap transpòte nan yon veyikil a motè, operatè veyikil la dwe kenbe timoun nan byen sou yon chèz booster sof si timoun nan gen 4 pye 9 pous nan wotè, oswa pi wo.

Laj 8 men ki poko gen 15 an — Lè yon timoun ki gen laj omwen 8 an men ki pa gen plis pase 15 an, yo ap transpòte nan yon veyikil a motè, operatè machin nan dwe kenbe timoun nan byen ak yon senti sekirite.

Timoun ki gen laj 12 an oswa pi piti yo ta dwe chita sou chèz dèyè machin nan pou evite blesi nan yon sak lè si yo ta gen yon aksidan.

Egzanpsyon nan enfòmasyon ki anwo yo gen ladan machin sekirite piblik, taksi, ak machin lalwa pa oblije ekipe ak senti sekirite nan moman fabrikasyon an.ÿ

Li manyèl pwopriyetè veyikil ou a ak enstriksyon pou kenbe timoun nan pou jwenn enfòmasyon espesifik sou sistèm restriksyon pou timoun nan machin ou an.ÿ



Digest Seksyon 7 Sitiyasyon Espesyal Kondwi

Ranpli tout seksyon yo

Lapolis ak arè trafik

ÿ

Kisa pou w fè si lapolis retire w:ÿ

- Aktive siyal vire ou epi lè li an sekirite pou fè sa, rale sou bò dwat wout la, oswa nan kote ki an sekirite ki pi pre a.
 - Deplase veyikil ou soti nan angrenaj "DRIVE" pou ale nan angrenaj "PARK".ÿ
 - Vire ignisyon sou "OFF" (oswa peze bouton "STOP")ÿ
- Bese fenèt la epi rete nan veyikil la sòf si ofisye a di otreman.ÿ
- Rete kalm epi kenbe senti sekirite ou tache.ÿ
- Kenbe men sou volan an devan ofisye a.ÿ
- Si w gen yon zam nan machin nan, enfòmasyon ofisye a nan premye kontak.ÿ
- Obeyi enstriksyon ofisye a.ÿ
- Lè w mande w, prezante lisans chofè, anrejistreman machin, ak enfòmasyon sou asirans.ÿ Fè tèt ansanm epi pa diskite ak ofisye a. Si w gen kesyon, politès mande pou klarifikasyon.ÿ
- Si ou pa dakò ak yon tikè trafik, ou ka konteste tikè a nan tribinal.ÿ

Lè pou itilize limyè devan yo

ÿ

Limyè yo dwe limen:ÿ

- Ant solèy kouche ak solèy leve.ÿ
- Pandan nenpòt peryòd lapli, nèj, bwouya, oswa lòt kondisyon atmosferik defavorab - kèlkeswa lè nan jounen an.ÿ

- Nan nenpòt ki lòt lè kondisyon limyè natirèl yo pa fè li posib pou wè byen klè objè 1,000 pye pi devan.ÿ
- Nenpòt ki lè essuie-glaces yo itilize akòz presipitasyon.ÿ

Kondwi lannwit

ÿ

Kondwi nan mitan lannwit se pi difisil ak danjere pase kondwi lajounen. Distans ou ka wè devan machin ou limite pa kantite limyè limyè devan ou yo bay. Pou kenbe sekirite pandan w ap kondwi nan mitan lannwit:ÿ

- Limyè yo dwe limen ant solèy kouche ak solèy leve.ÿ
- Kenbe yon vitès pridan ak rezonab.ÿ
- Sèvi ak gwo limyè devan yo chak fwa pa gen okenn veyikil kap apwoche. Lwa Ohio egzije w pou fè limyè gwo limyè ou yo pou trafik apwoche.ÿ
- Pou anpeche limyè devan yon veyikil k ap apwoche pou yon ti tan, gade sou bò dwat wout la.
- Gade detanzantan adwat ak goch pou detèmine kote kwen pave a ak danje ki ka soti sou kote yo.ÿ
- Pa mete linèt solèy oswa lantiy ki gen koulè pal lè w ap kondwi nan mitan lannwit oswa nan jou nwaj. Lantiy tente oswa ki gen koulè diminye vizyon ou.ÿ

Kondwi nan bwouya

ÿ

Bwouya se youn nan kondisyon ki pi danjere yon otomobilis ka kondwi. ***Ralanti!***ÿ

- Deplase ak sikilasyon an, men kondwi pi dousman ak atant ke ou ka bezwen sispann nenpòt ki lè. Kenbe yon distans ki konsistan dèyè veyikil la devan ou.ÿ
- Sèvi ak gwo limyè devan yo (pa limyè gwo limyè) epi kontinye tcheke zòn nan pou nenpòt danje potansyèl.ÿ
- Chanje gade ou olye pou yo fikse.ÿ
- Si w enplike nan yon aksidan, retire machin ou an sou wout la pi vit posib. Si veyikil la pa ka deplase, kite flach ou yo ak limyè yo limen epi mete torche si sa posib.ÿ

Winter Kondwi

ÿ

Kondwi nan sezon fredi a anpil diferan de kondwi nan nenpòt lòt sezon nan ane a. Kèlkeswa wout la oswa kondisyon metewolojik, yon vitès pi dousman nesesè pou manyen veyikil ou an an sekirite, men li enpòtan sitou sou wout ki kouvri ak nèj oswa ki gen glas. Mete yon distans pi gwo pase nòmal ant ou menm ak lòt machin yo, paske machin yo bezwen yon distans ki pi gran pou kanpe sou wout ki glise.ÿ

Sonje byen: pon, pasaj siperyè, ak tach ki gen lonbraj sou glas otowout an premye! Tape yon ti kras sou fren an ede diminye momantòm san pèdi traction. Si machin ou kòmanse patinen, retire pye ou akseleratè a epi vire volan an nan direksyon patiraj la. Pa janm mete fren pandan w ap derape.ÿ

Zòn Travay yo

ÿ

Yon Zòn Travay se yon zòn kote travay sou wout fèt epi li ka enplike liy ki fèmen, detou, ak ekipman pou deplase. Zòn Travay yo se kote ki danjere pou travayè yo ak chofè yo. Lè w ap apwoche yon Zòn Travay, gade pou siy, kòn, barik, gwo machin, ak travayè.ÿ

Siy Zòn Travay yo gen yon background zoranj ak lèt oswa senbòl nwa. Toujou redwi vitès ou nan yon Zòn Travay, menm si pa gen travayè. Liy ki pi etwat yo ak pave ki graj ka kreye yon kondisyon danjere.ÿ





Digest Seksyon 8 Konsèy Kondwi san danje

Kondwi mande konpetans ou ka sèlman jwenn nan pratik ak eksperyans. Seksyon sa a ofri kèk konsèy pou kondwi ou ka pratike pou ede w vin yon chofè ki pi an sekirite epi ki gen plis konpetans.

Kontni

[Rechèch vizyèl](#)

[Jesyon vitès](#)

[Jesyon Espas](#)

[Kominike](#)

[Prevni Blesi nan Veyikil Cho](#)

Rechèch vizyèl Ou

responsab pou konnen sa k ap pase alantou machin ou an. Devlope yon modèl rechèch ke ou ka itilize chak fwa ou kondwi. Chèche ede w wè sitiyasyon ki ka lakòz yon pwoblèm, epi li ba w tan pou w chanje vitès oswa pozisyon wout la.

Gade devan

Lè w gade chemen vwayaj ou te planifye a, sa ede w wè wout la, lòt itilizatè wout yo, ak kondisyon sikilasyon an. Li tou ba ou tan pou ajiste ak planifye mouvman kondwi ou. Idealman, eseye gade sa k ap pase 20 a 30 segonn devan machin ou. **GADE**

Nan Kote yoÿ

Chèche bò kote yo pou asire lòt trafik pa pral travèse chemen vwayaj ou a. Gade sou zepòl ou nan direksyon dèyè pou tcheke tach avèg ou yo.

Gade dèyè

Sèvi ak miwa ou yo pou tcheke trafik ki dèyè ou. Li enpòtan anpil pou w tcheke trafik dèyè w lè w ap chanje liy, lè w ap ralanti oswa lè w kanpe, epi w ap antre nan yon entèseksyon.ÿ

Jesyon vitès Kondwi

san danje vle di ajiste vitès machin ou an pou kondisyon wout ak trafik yo, bay yon entèval adekwat swivan epi obeyi limit vitès ki apwopriye yo.

Koub — Anvan w antre nan yon koub, redwi vitès nan yon vitès ki an sekirite ki pèmèt ou aplike yon ti akselerasyon konstan atravè koub la. Diminye vitès plis lè traction pa bon, lè w ap swiv lòt machin, epi lè ou pa ka wè fen koub la.



Wout ki glise — Diminye vitès nan premye siy lapli, nèj, nèj, oswa glas. Lè wout la glise, kawotchou ou pa grip tou. Li pral pran plis tan pou sispann, epi li pral pi difisil pou vire san yo pa glise. Si machin ou kòmanse glise, dousman soulaje pye ou sou pedal gaz la epi aplike fren an dousman. Toujou redwi vitès ou epi kite plis distans ant oumenm ak veyikil ki devan an si wout la mouye oswa kouvri ak nèj oswa glas.



Hydroplaning — Hydroplaning rive lè kawotchou volan yo kòmanse monte sou tèt dlo pisin, menm jan ak aksyon ski dlo yo. Pi bon fason pou evite pèt traction nan hydroplaning se ralanti lè w ap kondwi nan lapli a epi lè wout la mouye ak dlo pisin oswa flak dlo. Lè hydroplaning, dousman soulaje pye ou sou pedal gaz la.

Wout ki Inonde — Pa kondui nan gwo dlo ki kanpe sou yon wout. Si w wè yon wout ki inonde, chèche yon lòt wout pou w ale nan destinasyon w la.ÿ



Jesyon Espas Ou

pral pataje wout la ak yon varyete lòt itilizatè wout. Yon "kousen espas" se espas ou pèmèt ant veyikil ou a ak lòt itilizatè wout yo — ki bay tan pou w reyaji. Toujou eseye kenbe yon kousen espas ki an sekirite alantou machin ou.

Distans kanpe = kousen espasÿ

Distans kanpe se distans machin ou vwayaje, nan kondisyon ideyal, depi lè ou reyalize ou dwe kanpe jiskaske machin ou kanpe. Plizyè bagay ka afekte distans ou kanpe:

Vitès - To w ap vwayaje a. Pi vit ou ap vwayaje, se plis tan ak distans ki nesese yo sispann.

Tan pèsepsyon - Tan ak distans ou pran pou w rekonèt nesosite pou w sispann. Tan an mwayèn pèsepsyon pou yon chofè alèt se $\frac{3}{4}$ segonn a 1 segonn.

Tan Reyaksyon - Tan ak distans li pran pou w reyaji epi deplase pye w nan pedal gaz la, epi kòmanse aplike fren yo. Chofè an mwayèn gen yon tan reyaksyon $\frac{3}{4}$ segonn a 1 segonn.

Distans frenaj - Tan ak distans li pran pou fren ou yo ralanti epi kanpe yon machin. Nan 50 kilomèt alè sou pave sèk ak bon fren, li ka pran apeprè 158 pye pou sispann.

Espas devan anÿ

Toujou eseye kenbe yon distans **minimòm** swivan de yon longè machin pou chak 10 mil pou chak èdtan vwayaj, oswa kat segonn ant machin ou ak machin ki devan an.ÿ

Detèmine yon distans kat segonn sa a:ÿ

- Lè dèyè veyikil ki devan an pase yon pwen estasyonè, tankou yon siy oswa yon poto, kòmanse konte segonn ou pran pou rive nan menm pwen estasyonè sa a - "yon-mil-yon, mil-de, yon mil- twa, mil-kat.
- Ou ap swiv twò pre si ou pase pwen estasyonè a anvan ou konte kat segonn.ÿ

- Diminye vitès epi konte ankò nan yon lòt pwen estasyonè pou tcheke nouvo entèval sa a. Repete jiskaske w ap swiv pa pi pre pase kat segonn.ÿ
- Apre w fin pratike, devine konbyen segonn lwen yon objè epi konte segonn li pran pou w rive jwenn objè a pou w wè ki jan egzat ou ye.ÿ

Gen sèten sitiyasyon lè yo bezwen plis espas devan machin ou. Ogmante distans sa yo lè:ÿ

- Vizibilite a diminye oswa limite pa move tan an (bwouya, lapli, nèj, elatriye), oswa nan mitan lannwit.ÿ
- Sou wout glise.ÿ
- Apre gwo machin tankou kamyon, otobis, machin lwazi, ak machin k ap rale yon trelè.ÿ
- Apre machin yo oblije kanpe nan pasaj tren yo, tankou otobis, oswa machin ki pote materyèl danjere.ÿ

Espas sou bò a

Yon kousen espas sou kote machin ou diminye risk aksidan ak opsyon pou deplase adwat oswa agoch.ÿ

- Evite kondui akote lòt machin pou yon tan long. Ou ka nan pwen avèg chofè a, epi li redwi espas ou ka bezwen pou evite yon aksidan.ÿ
- Evite foule mak liy sant liy lan. Eseye kenbe otan espas posib ant oumenm ak trafik kap vini an.ÿ
- Fè espas pou machin k ap antre nan yon wout ki gen plizyè liy oswa yon wout aksè limite lè w deplase sou yon liy oswa ajiste vitès w.ÿ
- Bay plis espas pou pyeton yo, sitou timoun, ak siklis yo.ÿ
- Lè yon machin k ap pase se yon traktè-trelè, kite yon ti kras plis espas lè w deplase nan pati deyò espas liy ou a, lwen traktè-trelè a pandan l ap pase.ÿ

Espas Dèyèÿ

Li pa toujou fasil pou kenbe yon distans ki an sekirite dèyè machin ou. Sepandan, ou ka ede kenbe chofè a dèyè w nan yon distans ki san danje lè w kenbe yon vitès fiks, siyal alavans, epi kenbe plis espas devan machin ou anvan w diminye vitès oswa vire.ÿ

Kominike

Fè lòt moun konnen ou la

Se responsablite w pou fè machin ou vizib pou lòt itilizatè wout yo.

Sèvi ak limyè devan yo — Lalwa Ohio mande pou yo itilize limyè devan yo depi solèy kouche jiska solèy leve, nenpòt ki lè vizibilite pa bon (lapli, nèj, bwouya, elatriye), epi nenpòt ki lè essuie-glaces yo itilize akòz presipitasyon. Limyè gwo limyè yo ka itilize nenpòt ki lè yo itilize limyè devan eksepte lè yon machin kap apwoche ap apwoche.

Sèvi ak klakson ou — Klakson yon machin, lè yo itilize kòrèkteman, ka itilize pou atire atansyon lòt itilizatè wout yo. Tape kòn ou alalejè pou kominike ak lòt moun lè:ÿ

- Pyeton oswa siklis yo sanble ap deplase nan liy vwayaj ou a.ÿ
- Pase yon chofè ki kòmanse vire nan liy ou a.ÿ
- Yon chofè pa peye atansyon oswa ka gen pwoblèm pou wè ou.ÿ

Pa sèvi ak klakson ou — Sèvi ak klakson ou sèlman lè ou bezwen kominike ak lòt itilizatè wout yo. Lè w sèvi ak klan ou a yon fason ki pa apwopriye ka fè pè oswa fache yon lòt itilizatè wout.

Siyal Mouvman Ou yo

Siyal Anvan Chanje Direksyon — Yon siyal apwopriye bay lòt itilizatè wout yo tan pou reyaji ak mouvman machin ou. Sèvi ak yon siyal vire lè w chanje liy, lè w rantre nan trafik, oswa lè w ap vire a goch oswa adwat. Siyal yon vire omwen 100 pye devan vire a. Asire w ke ou anile siyal ou pou evite konfonn lòt chofè yo.

Siyal lè w ap redui vitès — Limyè fren yo fè lòt itilizatè wout yo konnen ke veyikil la ap ralanti oswa kanpe. Sèvi ak siyal vire yo anvan ou diminye vitès lè:

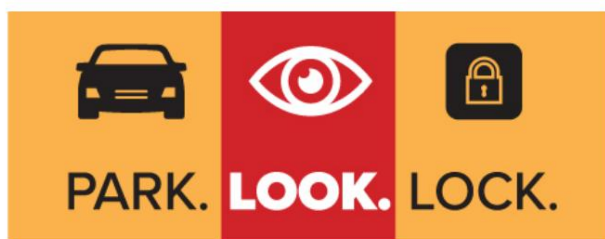
- Fèmen yon wout ki pa gen liy separe pou vire oswa sòti.
- Pakin oswa vire anvan yon entèseksyon.

Preveni Blesi nan Veyikil Cho

Timoun yo

Dapre **KidsAndCars.org** ak **NoHeatStroke.org**, anviwon 38 timoun mouri chak ane nan peyi Etazini.

Sipèvizyon — Pa janm kite timoun yo poukont yo nan, oswa alantou machin! **Gade anvan ou fèmen** — Fè li yon abitud gade nan chèz dèyè a anvan fèmen pòt ou. (Gade anvan ou fèmen™ se yon kanpay KidsandCars.org™)



Rapèl — Kreye yon rapèl pou tcheke chèz dèyè a. Rapèl yo enkli:

- Kite atik ou pral bezwen sou chèz dèyè a, tankou valiz ou, yon ti kas, telefòn selilè, ID anplwaye, elatriye.
- Kenbe yon bèt boure sou chèz pasaje devan an pou kreye yon rapèl vizyèl.

Mete yon "Règleman pou depoze" — Mande founisè gadri w la pou l kontakte w si pitit ou a pa rive jan li te planifye a.

Fèmen Veyikil Ou — Kreye abitud pou w toujou fèmen pòt ak kòf machin ou, pandan tout ane a. Mande founisè gadri w, zanmi w ak vwazen w fè menm bagay la.

Timoun ki disparèt — Si yon timoun disparèt, tcheke konpatiman pasaje machin yo ak kòf tout machin ki nan zòn nan, menmsi yo fèmen. Yon timoun ka fèmen pòt yo apre li fin antre.

Pran Aksyon! — Si w wè yon timoun poukont ou nan yon machin:

- Rele 911 imedyatman. Tcheke pou pòt ki pa fèmen epi eseye jwenn paran an pandan w ap fè a rele.
- Si timoun nan nan detès oswa li pa reponn, pran aksyon pou retire timoun nan nan veyikil la. Kraze a fenèt si sa nesesè. Anpil eta, tankou Ohio, gen lwa "Bon Samariten" ki pwoteje moun soti nan pwosè apre yo fin reponn nan yon ijans.

- Rete ak timoun nan jiskaske èd rive.

Bèt kay

Sonje “zanmi fourur” ou yo tou, epi pa kite yo nan machin ou. Menm ak fenèt yo fann, tanperati a nan yon machin ka ogmante 20 degre (Fahrenheit) nan jis 10 degre. minit.



Digest Seksyon 9 Pataje wout la

Tout moun gen dwa sou wout la. Sonje byen koutwa epi kominike prezans ou ak entansyon pou evite aksidan.ÿ

Kontni

[Pyeton yo](#)

[Motosiklis yo](#)

[Siklis - ORC 4511.52](#)

[Machin Komèsyal](#)

[Machin Ijans \(Lapolis, Ponpye, Machin Medikal\)](#)

[Deplase sou lwa yo](#)

[Machin k ap deplase dousman - ORC 4511.31](#)

Pyeton yo

Pyeton yo ka difisil pou wè epi li ka difisil pou detèmine entansyon yo. Pyeton yo pa toujou obeyi siyal trafik yo oswa yo pa mache nan pasaj pou pyeton yo make, kidonk antanke chofè, ou dwe bay pyeton yo.ÿ



Atansyon:ÿ

- Pyeton ki gen pwoblèm vizyon oswa ki avèg (ki pote yon baton blan oswa ki sèvi ak yon chen gid) gen dwa pou yo pase.ÿ
- Sede pyeton yo lè w ap vire.ÿ
- Pran prekosyon bò kote pyeton tou pre machin ki estasyon oswa ki kanpe.ÿ
- Chèche pyeton ak lòt objè anvan ou fè bak.ÿ Fè
- atansyon tou pre lakou rekreyasyon ak nan zòn rezidansyèl yo. Prepare w pou w sispann byen ane.
- Zòn Lekòl yo - Lè limyè yo ap flache oswa timoun yo prezan, ou dwe obeyi yon limit vitès pi dousman. Obeyi **Crossing Guards** nan kafou toupre yon lekòl.ÿ



Motosiklis yo

Motosiklis yo gen menm dwa ak responsablite ak lòt chofè yo. Sepandan, li ka pi difisil pou wè yo. Gen sityasyon ak kondisyon espesyal nou bezwen konnen pou nou ka pataje wout la san danje ak motosiklèt:ÿ

- Pèmèt yon motosiklis yon liy tout lajè; gen espas ki nesèsè pou motosiklis la reyaji nan lòt trafik.ÿ
- Ou dwe konnen ke motosiklèt yo ka fè pati melanj trafik la. Toujou tcheke miwa ou yo ak tach avèg yo pou yo.
- Motosiklèt mande pou yon distans kanpe pi gwo pase machin ak lòt machin pasaje yo.
- Pa sipoze yon motosiklèt ap vire lè ou wè siyal vire l ap flache. Motosiklèt vire siyal yo ka pa anile tèt yo, epi motosiklis la ka bliye fèmen yo.
- Lè w ap swiv yon motosiklis, pèmèt pou yon distans minimòm 4 segonn oswa plis nan mouye kondisyon, oswa ou ka pa gen ase tan oswa espas pou evite yon aksidan.

- Pasaje motosiklèt yo ka bezwen toudenkou chanje vitès oswa ajiste pozisyon liy wout pou evite danje tankou twou, gravye, sifas mouye oswa glise, kouti pave, pasaj tren, ak rainure. pave, ki ka danjere pou yon motosiklis.



Bisiklèt - ORC 4511.52 Bisiklèt yo

konsidere kòm machin lè yo sou wout epi yo dwe monte ak lòt trafik machin, pa kont.

Siklis yo oblije epi yo atann pou yo:

- Obeyi tout siy trafik, siyal, ak mak sou pave yo.
- Swiv menm règ wout la ak machin motè yo.

Antanke chofè – rete vijilan pou siklis yo:

- Ralanti lè w ap pwoche oswa pase yon bisiklèt.
- Evite sonnen klakson ou tou pre yon bisiklèt.
- Pase yon siklis sèlman lè li ka fè san danje. Kenbe
- yon zòn sekirite omwen twa pye ant yon machin ak yon bisiklèt.
- Evite vire sevè devan yon siklis epi pa fòse yon siklis kite wout la.
- Fè atansyon patikilyèman alantou siklis yo lè wout la mouye oswa kouvri ak sab oswa gravye.

Kondisyon sa yo afekte bisiklèt pi plis pase machin a motè.

- Tcheke si gen siklis sou wout ou anvan ou fè bak.
- Aprann siyal men bisiklèt yo. Si bisiklèt yo pa kapab siyal, chèche lòt endikasyon tankou vire yo tèt oswa gade sou zepòl yo anvan yo chanje liy.



Machin Komèsyal

Anpil aksidan ki fèt ant machin pasaje yo ak machin komèsyal yo ta ka evite.

Sonje limit yon kamyon lè w sonje pwen sa yo:

- Machin komèsyal yo jeneralman pi gwo machin ak mwens manyabl pase machin pasaje yo.
- Machin sa yo gen anpil pi gwo tach avèg pase machin pasaje yo.
- Yo gen plis distans kanpe ak akselere epi yo bezwen plis plas pou vire.



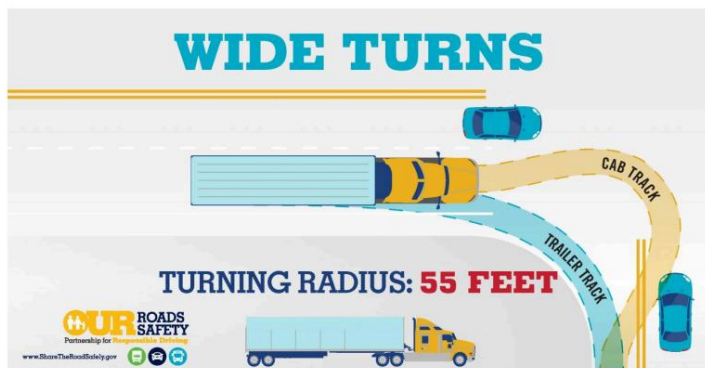
Vire

Bay gwo machin yo anpil plas pou manevwe yon vire. Kamyon oswa otobis yo ka vire adwat lajè soti nan liy gòch la pou netwaye kwen twotwa oswa lòt obstak. Pa peze ant gwo machin nan ak twotwa a, paske li pral lakòz yon aksidan grav. Kite gwo veyikil la vire anvan li monte nan liy lan.

Toujou kanpe dèyè liy arè entèseksyon yo. Liy arè sa yo ede ou pi lwen nan yon kafou pou bay pi gwo machin yo plis espas pou vire.

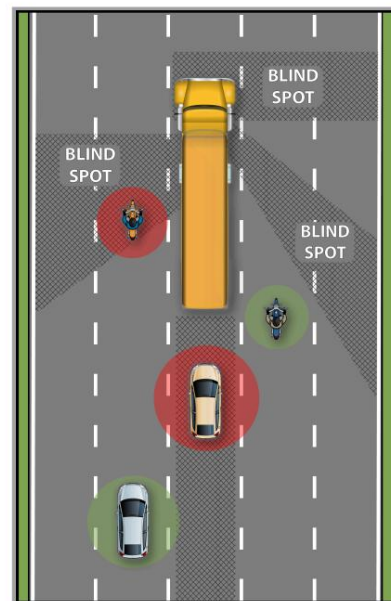
Anpil aksidan ak gwo veyikil rive nan kafou paske otomobilis yo mal jije vitès yon kamyon k ap apwoche. Lè w gen dout sou vitès yon kamyon oswa yon otobis k ap vini, pa vire agoch nan chemen li. Kamyon ak otobis yo pran plis tan pou yo kanpe pase machin ki pi piti yo.

Pa koupe yon gwo veyikil nan trafik oswa sou gran wout la pou rive nan yon sòti oswa vire, oswa pou bat yon kamyon nan yon zòn konstriksyon yon sèl liy. Kèk segonn ki ta ka sove yo pa vo yon lavi.ÿ



"Pa Zòn"

"Pa Zòn" se zòn ki ozalantou gwo kamyon oswa otobis kote machin yo disparèt devan chofè a, yo rele "blind spots". Tach avèg sa yo sou bò, dèyè, ak devan gwo machin nan. Kenbe nan tèt ou: pi gwo kamyon an, se pi gwo tach avèg la.



Side No Zones — Gwo kamyon ak otobis yo gen gwo "Pa Zòn" sou toude bò yo. Yo pi gwo anpil pase tach avèg machin ou a. Si w pa ka wè figi chofè a nan glas la, chofè a pa ka wè w.

Nan nenpòt sikonstans, evite kondwi ansanm ak yon gwo machin pou plis tan pase sa nesesè. Si chofè a bezwen vire oswa chanje liy, chans pou yon aksidan yo ogmante anpil.

Zòn pa devan yo — Akòz gwo ak pwa yon gwo machin, yo pran plis tan pou yo kanpe pase machin pasaje yo. Yon kamyon chaje ak bon kawotchou ak fren byen ajiste, nan kondisyon ideyal, vwayaje a 55 kilomèt alè mande pou yon **minimòm** de 335 pye anvan yo rive nan yon

kanpe konplè, oswa plis pase 1½ fwa distans yon machin pasaje yo. Lè w ap pase yon gwo machin, gade pou tout devan machin nan nan retwovizè ou anvan ou rale devan machin nan epi kenbe vitès.

Zòn Pa Dèyè — Kontrèman ak machin pasaje yo, gwo machin yo gen gwo pwen avèg dirèkteman dèyè yo ki pwolonje jiska 200 pye. Evite swiv veyikil la twò pre. Si ou twò pre, gwo machin nan pa ka wè machin pasaje ou, ni ou pa ka wè sa ki devan ou. Pozisyon machin ou pou chofè a ka wè ou nan miwa ki ap gade sou kote yo. Evite liy dwat yo lè w ap monte oswa desann yon ti mòn apik dèyè yon gwo machin oswa toupre estasyon pezh kamyon yo kote gwo machin yo ka eseye antre nan trafik k ap deplase pi vit. Lè w evite liy dwat la nan zòn sa yo, w ap diminye posiblité pou yon aksidan.ÿ

Machin Ijans (Lapolis, Ponpye, Machin Medikal)

Lè machin ijans ki montre limyè k ap flache ak sirèn ak/oswa siyal k ap apwoche nan trafik, chofè a dwe rapidman — ak san danje — rale sou bò dwat wout la epi kanpe. Evite bloke entèseksyon yo. Tout veyikil yo dwe rete nan pozisyon sa a jiskaske machin ijans lan pase oswa yon ofisye lapolis te mande yon lòt fason.ÿ

Deplase sou lwa yo Lwa Ohio

egzije pou tout chofè yo deplase nan yon liy adjasan ak/oswa ralanti lè yo ap pwoche yon machin lapolis ki kanpe, lòt machin ijans (tankou yon kamyon ponpye), machin sèvis wout (tankou yon kamyon remorquage oswa chasnèj), machin pou ranmase fatra, machin antretyen otowout, oswa machin komasyon sèvis piblik lè machin sa yo gen limyè avètisman yo aktive.

Chak eta Etazini gen yon lwa **Move Over .ÿ**

Lè w ap apwoche yon machin otorize ki kanpe sou wout la, kontinye ak prekosyon. Ralanti epi bay dwa pasaj la lè w fè yon chanjman liy nan yon liy ki pa akote sa a nan veyikil la si kondisyon sekirite ak trafik pèmèt. Si yon chanjman liy pa an sekirite, ralanti epi kontinye ak prekosyon pandan w ap kenbe yon vitès ki an sekirite pou kondisyon sikilasyon an.ÿ

Machin k ap deplase dousman - ORC 4511.31



Fè atansyon pou machin k ap deplase dousman, espesyalman nan zòn riral yo. Yon triyang fliyoresan oswa reflektif zoranj ak wouj ki parèt sou dèyè veyikil yo trase pa bèt, ekipman fèm, oswa ekipman konstriksyon vle di veyikil la ap vwayaje mwens pase 25 kilomèt alè. Veyikil k ap deplase pi dousman pase sikilasyon an dwe itilize

liy dwat ki disponib oswa rete pi pre ke posib ak twotwa adwat oswa kwen gran wout la. Pran prekosyon lè w ap pase. Ou gen dwa travèse yon liy jòn solid pou pase yon veyikil k ap deplase dousman toutotan veyikil la ap vwayaje mwens pase mwatye vitès limit ki afiche a, ou pa depase limit vitès la pandan w ap pase, epi gen ase espas klè nan k ap vini an. liy kote yo pase.

Farm Machinery — Siveye traktè, konbine, ak lòt ekipman agrikòl k ap deplase atravè wout la epi vwayaje sou otowout eta nan zòn riral yo. Pase ak prekosyon epi sonje ke operatè machin agrikòl la pa ka tande machin k ap apwoche. Machin fèm yo dwe montre anblèm k ap deplase dousman, epi sèvi ak yon limyè wouj k ap flache nan mitan lannwit.

Veyikil trase bèt ak kavalye — Nan kèk zòn riral, ou ka pataje wout la ak machin ki trase bèt ak kavalye cheval, ki gen menm dwa ak yon veyikil a motè epi ki dwe swiv menm règ wout la. Siy avètisman yo pral afiche nan zòn kote ou gen anpil chans jwenn machin trase bèt ak kavalye cheval, kidonk rete vijilan.ÿ





Digest Seksyon 10 Sitiyasyon Ijans

Ranpli tout seksyon yo

Evite aksidan

ÿ

Tout chofè evantyèlman pral jwenn tèt yo nan yon sitiyasyon ijans. Menm jan ou fè atansyon, gen sitiyasyon ki ka lakòz pwoblèm. Si w prepare, ou ka anmezi pou anpeche nenpòt rezilta grav. Tout chofè gen responsablite pou anpeche aksidan.

Frenaj



Premye reyaksyon pou pifò chofè pou evite yon aksidan se kanpe machin nan. Pifò nouvo veyikil yo ekipe ak ABS (sistèm frenaj anti-bloke) pou yo sispann veyikil ou san yo pa glise (gade manyèl pwopriyete veyikil la pou enfòmasyon apwopriye sou frenaj).

Volan

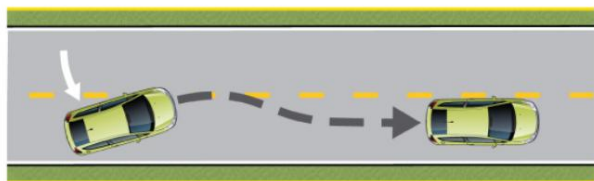
Ou ka anmezi pou evite yon aksidan lè w ap dirije yon pwoblèm byen vit. Sa pafwa refere li kòm "swerving." Manyen volan an nan tou de men epi dirije nan direksyon an pou evite lòt trafik. Vire nan direksyon opoze a pou redrese machin ou, pran kontwòl, epi kòmanse ralanti.

Akselerey

Li ka nesèsè pou akselere pou evite yon aksidan. Sa ka rive lè yon lòt veyikil pral frape w dèyè oswa bò kote w.

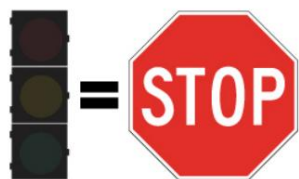
Patinen

Derape yo lakòz lè w ap vwayaje twò vit pou kondisyon yo, lè w kanpe twò sibitman, oswa lè kawotchou yo pa ka kenbe wout la ankò. Lè w kòmanse glise, lage presyon fren an oswa akseleratè a epi vire volan an nan glise a.



Siyal trafik ki pa fonksyoney

Pafwa, pann kouran ka lakòz siyal trafik ki pa fonksyone. Dapre lalwa, eksepte lè yon ofisye ki fè respekte lalwa prezan pou dirije trafik, chofè yo dwe trete siyal trafik ki pa fonksyone a kòm yon arè kat direksyon. Ak anpil atansyon kontinye nan entèseksyon an, paske lòt chofè yo ka pa kanpe.



Drop-Offs Sifas Inegal



Depoze sifas inegal ka lakòz aksidan grav. Si machin ou a kite sifas wout pave a, kite akseleratè a, ralanti piti piti, epi lè w an sekirite pou w fè sa, retounen sou pave a.ÿ

Fonksyone Veyikil

ÿ

Gen toujou yon chans pou yon pwoblèm machin pandan w ap kondwi. Swiv orè antretyen rekòmande ki endike nan manyèl pwopriyetè veyikil la. Si gen yon pwoblèm, swiv pwosedi sa yo epi chèche asistans:

Echèk freny

Si fren ou echwe pandan w ap kondwi:ÿ

- Sèvi ak fren pakin lan - rale manch fren an nan konsòle santral la oswa pouse pedal fren an pakin dousman pou w pa bloke wou dèyè yo epi lakòz yon glise.ÿ
- Si sa pa mache, etenn motè a, retire wout la, epi limen flach ijans.ÿ

Kole akseleratèy

Si machin ou an ap akselere san kontwòl:ÿ

- Etenn motè a.ÿ
- Chanje nan "NET" Kovèti pou epi chèche yon chemen chape.ÿ Vire
- san pwoblèm, frennen dousman, epi retire wout la.ÿ

Kawotchou eklatey

Si yon **kawotchou devan** eklate, veyikil la ap rale sevè nan direksyon eklate a.ÿ

Si yon **kawotchou dèyè** soufle, machin nan ap tranble, souke, epi rale kèk nan direksyon eklate a.ÿ

- Manyen volan an byen epi kenbe machin nan mache dwat.ÿ
- pa frennen; ralanti piti piti.ÿ
- Retire wout la nan yon kote ki an sekirite epi limen limyè danje.ÿ
- Chanje nan "PARK" Kovèti pou, fèmen motè a.ÿ

Echèk pouvwa

Si motè a fèmen pandan w ap kondwi:ÿ

- Kenbe yon priz solid sou volan an. Ou dwe konnen volan an ka difisil pou vire, men ou ka vire l.
- Fren ak presyon fiks sou pedal la, ralanti, epi retire wout la.ÿ
- Chanje nan "PARK" Kovèti pou. Eseye rekòmanse motè a. Si w pa reyisi, monte kapo a epi limen flach ijans yo.ÿ

Pann Veyikil la

Si machin ou an kraze:ÿ

- Retire veyikil ou a epi lwen trafik, si sa posib.ÿ
- Limen flach ijans ou yo pou montre machin ou an andikape.ÿ
- Eseye avèti lòt itilizatè wout yo ke machin ou la. Si sa posib, mete torchè ijans anviwon 200 a 300 pye dèyè veyikil la. Sa alèt lòt chofè yo, ba yo kèk tan pou yo chanje liy (pou 'deplase sou').ÿ
- Rete nan machin ou jiskaske èd rive.ÿ

Nan ka yon aksidan -ÿ **ORC 4509.01, 4509.06, 4549.02, 4549.021, akÿ 4549.03**

ÿ

Si w enplike nan yon aksidan, deplase machin ou sou wout la otank posib. Si ou pa ka deplase veyikil ou, asire limyè danje ou yo limen epi mete torche wout si ou genyen yo.

Rete kalm epi rete nan sèn nan

- Kanpe epi pran mezi imedya pou avèti trafik k ap apwoche. Limen limyè danje ou yo. Nan aksidan minè, si sa posib epi san danje pou fè sa, retire machin ou nan sikilasyon an.ÿ
- Rete kalm ke posib epi evite nenpòt diskisyon.ÿ
- Pa kite sèn nan jiskaske ou fè echanj enfòmasyon sou kontak ak asirans ak moun ki enplike yo, ki gen ladann kite yon nòt si machin ki domaje a pa te okipe.ÿ

Tcheke pou Blesi ak Mande Asistans

- Tcheke tèt ou ak lòt moun pou blese.ÿ
- Rele sèvis ijans (911) si yon moun te blese.ÿ
- Pa deplase blese a; kenbe yo cho.ÿ
- Notifye otorite apwopriye yo — swa Patwouy Otowout Eta Ohio, Sheriff, oswa lapolis lokal.ÿ

Detay aksidan ak enfòmasyon kontak

- Echanj enfòmasyon ak lòt moun ki enplike nan aksidan an, men pa diskite sou fot oswa kouvèti asirans. Bay ak/oswa kolekte:
 - Non ak adrès moun ki enplike oswa moun ki te temwen aksidan an
 - Non ak enfòmasyon kontak pwopriyetè machin nan si li pa patisipe/prezan
 - Nimewo plak machin ak make machin ak modèl machin ki enplike yo
 - Non, adrès, ak nimewo kontra asirans konpayi asirans lan
- Pran nòt sikonstans aksidan an, tankou chèn evènman, move tan, kondisyon wout, ak kontwòl trafik.
- Reponn tout kesyon ofisye ankèt la, men pa diskite aksidan an ak lòt moun.

Rapòte aksidan an

- Notifye konpayi asirans ou pi vit posib.
- Si w enplike nan yon aksidan ak yon veyikil poukont ou, ou dwe rapòte aksidan an bay lapolis oswa kite enfòmasyon ki nesèsè yo sou plas la.
- Chofè yon veyikil ki enplike nan yon aksidan machin nan Ohio ka ranpli yon **Rapò Aksidan** (fòm BMV 3303) nan Biwo Veyikil Motor Ohio **an nan lespas sis mwa** apre aksidan an si tou de sa ki annapre yo aplike:
 - Te gen domaj ki depase \$400, oswa blesi pèsònèl; epi
 - Chofè oswa pwopriyetè lòt veyikil la pa t gen asirans oswa lòt pwoteksyon responsablite finansye nan moman aksidan an te fè a.



Digest Seksyon 11 Pran Egzamen Kondwi

Kontni

Manevrabilite ak tè s konpetans sou wout

Kou Abreje Fòmasyon Chofè Adilt - OAC 4501-8

Manevrabilite ak tè s konpetans sou wout Yon fwa ke yon chofè gen konfyans ak kapasite yo ak tout kondisyon yo te satisfè, li se tan yo pran tè s la manyablite ak konpetans sou wout! Pwograme tè s pou kondwi a sou Entènèt nan www.ohiodrivingtest.com oswa an pèsòn nan yon **Estasyon Egzamen Chofè** . Lokal Egzamen Deziyen an patenarya ak Ohio BMV yo gen otorizasyon pou kolekte frè pou kouvri depans pou administre tè s konpetans yo.ÿ

Aplikan an dwe prezante TIPIC li epi, si li poko gen 18 an, li dwe prezante yon sètifika edikasyon pou chofè ak yon **Afidavi Fifty-Hour** notarye (fòm BMV 5791).ÿ

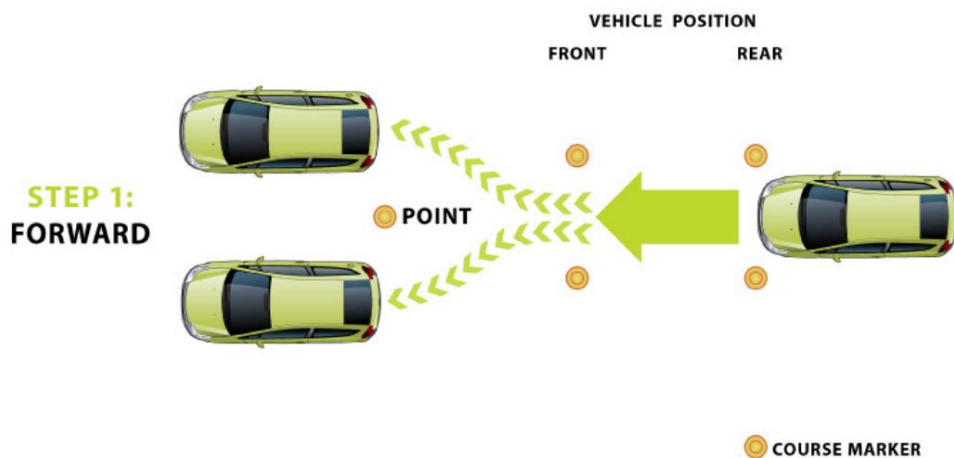
Aplikan yo dwe tou bay yon machin nan bon kondisyon pou fè tè s la. Yon enspeksyon machin ki fèt anvan tè s la kòmanse, tcheke lòd siyal vire yo, limyè fren yo, klakson, essuie-glaces, ak limyè devan yo. Pòt devan yo dwe kapab louvri soti andedan ak deyò ak manch pòt la. Anrejistreman veyikil la dwe aktyèl epi parèt sou plak machin lan.ÿ

Tès Konpetans manyablite

Konpetans manyablite machin yo evalye sou yon kou ki endike pa senk makè. Pwen yo dedui pou kanpe, frape makè, mal jije distans kanpe, oswa pa paralèl ak zòn tè la. Se yon echèk imedya si yon chofè kouri sou oswa frape yon makè, retire makè a nan zòn deziyen an, oswa lòt aksyon danjere.ÿ

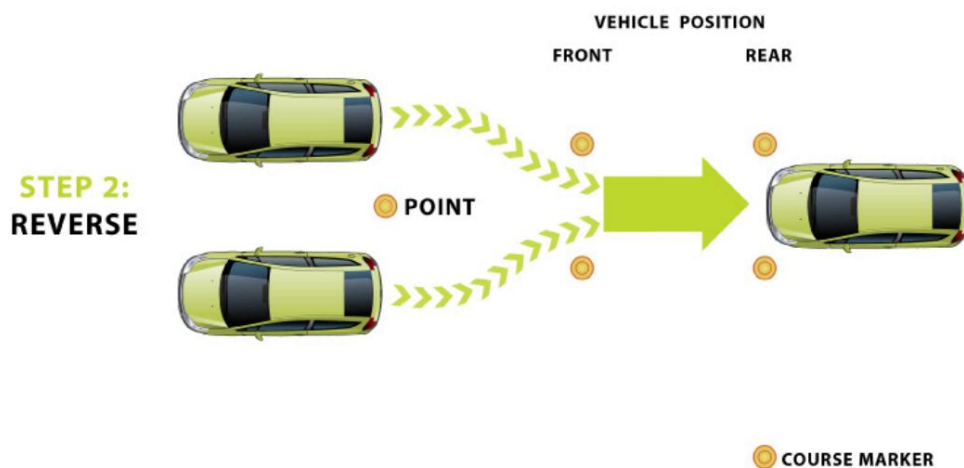
Tès manyablite - Premye etap:

- Kondwi pi devan atravè yon kou 9 pye x 20 pye ki fòm pa kat makè. Yo pran mezi nan yon makè saint la
- Egzaminatè Chofè a dirije w pou w vire adwat oswa agoch makè sant la.ÿ Vire
- dwat devan epi kanpe lè eksepsyonèl dèyè machin nan menm ak makè sant la epi jeneralman paralèl ak kou a.ÿ



Tès manyablite - Dezyèm etap:

- Soti nan pozisyon ki kanpe nan fen Premye Etap la, deplase nan ranvèse pase makè sant la. Dwat machin nan epi kontinye tounen nan kou a, vini nan yon kanpe ak eksepsyonèl devan an menm ak de makè yo dèyè epi jeneralman paralèl ak kou a.ÿ Retire
- machin nan nan zòn kou tè la san yo pa kouri sou makè oswa fè okenn lòt aksyon diskalifikasyon.ÿ



Egzamen Konpetans sou wout

Yon Egzaminatè Chofè evalue konpetans pou kondwi pandan y ap monte kòm yon pasaje devan chèz. Egzaminatè chofè a bay chofè a enstriksyon pou vwayaje.

Pandan evalyasyon an, aksyon sa yo fèt ak evalue:

- Kanpe epi kòmanse veyikil la
- Vire ak tounen moute
- Fè vire
- Sèvi ak siyal vire machin yo
- Kondwi nan liy ki kòrèk la
- Kenbe yon distans swivan an sekirite

Echèk tès la

Ki pòkò gen 18 an — Aplikan yo dwe tann de jou anvan yo fè tès la ankò.

Laj 18 an oswa plis — Gade **enfòmasyon sou Kou Fòmasyon Chofè Abreje pou Adilt yo** nan pwochen paj la. Yon aplikan ki gen laj 18 an oswa plis ki echwe pòsyon manyabilite oswa konpetans wout la nan egzamen kondwi a, oblije pran yon **Kou Fòmasyon Chofè Adilt Abreje** anvan eseye tès kondwi a pou yon dezyèm fwa. Si aplikan an te resevwa yon kou edikasyon chofè apwouve nan yon ane anvan tès la, yo p ap oblije pran **Kou Fòmasyon Chofè Abreje pou Adilt la**. Yo dwe prezante prèv edikasyon chofè a apwouve anvan tès la yon dezyèm fwa.

Kou Abreje Fòmasyon Chofè Adilt - OAC 4501-8

Moun ki gen plis pase 18 an ki te echwe egzamen pou kondwi a premye fwa dwe pran **Kou Fòmasyon Chofè Abreje pou Adilt** ane apre , sof si yo te pran yon kou edikasyon chofè apwouve nan yon egzamen an. Pou founisè **Kou Fòmasyon Chofè Abreje pou Adilt yo** , vizite **Ohio Driver Training** (www.drivertraining.ohio.gov).

Yo dwe prezante prèv edikasyon chofè a apwouve anvan tès la yon dezyèm fwa. Gen kat opsyon ki disponib pou pran **kou abreje fòmasyon chofè adilt** ki nesèsè yo :

- Yon klas an pèsòn 4 èdtan ki te swiv pa 4 èdtan ansèyman dèyè volan (yon lekòl fòmasyon chofè abreje pou granmoun ki gen lisans bay).
- Yon kou sou entènèt 4 èdtan eta apwouve ki te swiv pa 4 èdtan ansèyman dèyè volan (yon lekòl fòmasyon chofè abreje ki gen lisans pou adilt bay).
- Yon klas 4 èdtan an pèsòn ki te swiv pa 24 èdtan kondwi ak yon chofè ki gen lisans ki gen 21 an oswa plis.
- Yon kou sou Entènèt 4 èdtan eta apwouve ki te swiv pa 24 èdtan kondwi ak yon chofè ki gen lisans ki gen 21 an oswa plis.
 - Aplikan ki chwazi opsyon pou 24 èdtan nan kondwi ak yon chofè ki gen lisans ki gen 21 an oswa plis, pa ka ranpli plis pase kat èdtan nan kondwi nan yon sèl jou.
 - Anplis de sa, aplikan ki chwazi opsyon sa a oblije ranpli **24 Hour Affidavit** (fòmilè BMV 5789).

Anvan dezyèm tantativ pou tès kondwi a, aplikan an dwe:

- Bay yon Sètifika Abreje **Kou Fòmasyon Chofè Adilt** .
- Si sa aplikab, bay yon **afidavi vennkat èdtan** ki ranpli epi notarye (fòm BMV 5789).



Digest Seksyon 12 Achte Lisans Chofè Ou

Kontni

[Achte Lisans Chofè Ou](#)

[Renouvle Lisans Chofè Ou](#)

[Klas Lisans Chofè](#)

Achte Lisans Chofè Ou

Ou te pase! Apre w fin pase **tès** ladrès sou wout yo ak tès konpetans manyablite yo, vizite yon **Ajans Lisans Rejis Adjwen** pou achte Lisans Chofè w.ÿ

- Pote dokiman sa yo avèk ou nan ajans Rejis Adjwen an:
 - Kat Idantifikasyon Pèmi Enstriksyon Tanporè (TIPIC)ÿ
 - Prèv dokiman idantite (gade **Lis Dokiman Akseptab yo**)ÿ
 - Si sa aplikab, **afidavi vennkat èdtan** notarye (fòm BMV 5789) pou moun ki gen 18 an oswa plis. (Notè yo disponib nan ajans Rejis Adjwen an.)ÿ
 - Si aplikan an poko gen 18 an,
 - **Afidavi Fifty-Hour** Notarye (fòm BMV 5791),ÿ
 - Paran oswa gadyen aplikan an dwe:
 - Prezante idantifikasyon (egzanp, Lisans chofè oswa kat idantite), epiÿ
 - Ko-siyen aplikasyon pou lisans chofè a.ÿ
- **Antre sou Entènèt** anvan w vizite **Ajans Lisans Rejis Adjwen** an .ÿ

Responsablite ko-siyatè

Paran oswa gadyen legal ki ko-siyen aplikasyon yon minè pou yon lisans responsab ansanm, e solidèlman, ak minè a pou nenpòt domaj ki te koze pa neglijan oswa move konduit volontè pandan y ap kondwi yon machin jiska 18yèm anivèsè nesans minè a.ÿ

Si minè a enplike nan yon kolizyon, responsablite ko-siyatè a ka elimine lè w depoze prèv responsablite finansye sou non minè a nan Biwo Veyikil Motor (gade Seksyon Sis – Responsablite Finansye).

Yon kosiyatè ka anile otorizasyon pou yon minè nenpòt ki lè lè li voye lisans chofè minè a oswa TIPIC oswa yon lèt notarye ki mande anilasyon an nan adrès sa a:

OHIO BIROS MACHIN MOTÈ
ATTN: KONTWÒL LISANS
PO BOX 16521
COLUMBUS, OHIO 43216

Lisans lan oswa TIPIC pral anile, epi kosiyatè a pral soulaje de responsablite ORC 4507.07(B) enpoze a.

Lisans chofè: Konfòme ak estanda

Moun Ohio yo gen opsyon pou yo chwazi ant yon Lisans Chofè **Konfòme** ak yon Kat Lisans Konditè **Standard**. Chwazi kalite kat ki pi bon pou ou:

Konfòme kat



Satisfè kondisyon sekirite nasyonal vwayaj yo. Y ap mande yon fòm idantifikasyon ki konfòm ak federal pou vole komèsyal oswa pou jwenn aksè nan enstalasyon federal oswa baz militè yo.

Pou jwenn yon kat Konfòmite **mande plis dokiman idantite** pase kat Standard la. Ou dwe bay dokiman pou pwouve:

- Non legal konplè
- Dat nesans
- Nimewo Sekirite Sosyal
- Adrès lari Ohio - de dokiman
- Sitwayènte oswa prezans legal Ozetazini

Kat estanda



Pa satisfè kondisyon sekirite nasyonal vwayaj yo. Y ap bezwen sèvi ak yon Kat Standard ansanm ak yon paspò oswa lòt dokiman akseptab Administrasyon Sekirite Transpò (TSA) apwouve pou yo ka pran vòl komèsyal oswa pou jwenn aksè nan yon etablisman federal oswa yon baz militè. Tanpri gade www.tsa.gov/vwayaj/sekirite-depistaj/identifikasyon pou plis enfòmasyon.

Kat Standard la pa mande lòt dokiman idantite, **sof si** yo bay Lisans Chofè a oswa kat idantite pou premye fwa.

W ap resevwa nouvo Lisans Chofè oswa kat idantite w pa lapòs.

Prèy Idantite – Lis Dokiman Akseptab

Aplikan pou yon TIPIC, nenpòt kalite Lisans Chofè, oswa kat idantite eta a dwe premye bay dokiman akseptab pou prèy idantite ki gen ladan senk eleman sa yo:

- Non Legal konplè
- Dat nesans
- Nimewo Sekirite Sosyal
- Adrès Ri Ohio (Kat ki konfòm mande pou de dokiman ki pwouve adrès)
- Sitwayènte oswa Prezans Legal Ozetazini

Renouvele Lisans Chofè Ou **Se responsablite**

w pou w konnen ki lè lisans ou ekspire. Ohio ofri renouvelman lisans chofè sou entènèt atravè **BMV Online Services** pou aplikan ki kalifye yo. Tout aplikan yo elijib pou renouvelle Lisans Chofè yo an pèsòn nan nenpòt **Ajans Lisans Rejis Adjwen.**

Si ou poko gen 21 an, lisans chofè Ohio ou ekspire nan 21yèm anivèsè nesans ou.

Ou kapab renouvelle lisans ou jiska 30 jou anvan 21yèm anivèsè ou. Aplikan ki kalifye ki gen laj 21 oswa plis men ki poko gen 65, gen opsyon pou achte yon lisans 8 ane, otreman, yo bay yon lisans 4 ane.

Pa gen **okenn peryòd gras** pou renouvelle lisans ou. Si w kontinye kondwi apre lisans ou fin ekspire, ou riske yon sitasyon trafik.

Klas Lisans Chofè

Yon lisans operatè Klas D pèmèt yon moun, ki gen ladan yon chofè pwobasyon ki poko gen 18 an, kondwi yon machin ki pa bezwen yon Lisans Kondi Komèsyal (CDL) oswa yon andòsman adisyonèl.

Nouvo chofè **ki poko gen 18 an** gen restriksyon sa yo:

Pandan premye 12 mwa yo genyen yon lisans chofè:

- Chofè a pa gendwa kondui yon veyikil ant **minwi jiska 6 am**, sof si:
 - Akonpaye pa yon paran oswa gadyen,
 - Kondwi pou ale oswa soti nan travay la, avèk dokiman anplwayè a (**Fòm BMV 2825**),
 - Kondwi pou ale oswa soti nan yon evènman ofisyèl lekòl la patwone oswa yon evènman relijye, ak apwopriye dokiman ofisyèl evènman an (**Fòm BMV 2826**).
- Chofè a ak tout pasaje yo dwe mete senti sekirite. Nimewo a nan okipan yo pa ka depase kantite senti sekirite orijinèlman enstale.
- Chofè a pa gen dwa sèvi ak **okenn** aparèy, tankou telefòn, pandan y ap opere yon machin.
- Yon kondanasyon pou yon ofans trafik nan premye mwa yo gen yon lisans ka lakòz yon paran oswa gadyen legal oblije akonpaye chofè a pou sis mwa, oswa jiskaske chofè a rive nan laj 17 an.
- Chofè a pa gendwa kondwi yon veyikil ki gen plis pase yon manm ki pa fanmi kòm pasaje, sof si akonpaye pa yon paran oswa gadyen.

Apre premye 12 mwa yo genyen yon lisans chofè:

- Chofè a pa gendwa kondwi yon veyikil ant **1 am jiska 5 am**, sof si:
 - Akonpaye pa yon paran oswa gadyen,
 - Kondwi pou ale oswa soti nan travay la, avèk dokiman anplwayè a (**Fòm BMV 2825**),
 - Kondwi pou ale oswa soti nan yon evènman ofisyèl lekòl la patwone oswa yon evènman relijiye, ak apwopriye dokiman ofisyèl evènman an (**Fòm BMV 2826**).
- Chofè a ak tout pasaje yo dwe mete senti sekirite. Nimewo a nan okipan yo pa ka depase kantite senti sekirite orijinèlman enstale.
- Chofè a pa gen dwa sèvi ak **okenn** aparèy, tankou telefòn, pandan y ap opere yon machin.
- Plizyè kondanasyon trafik anvan chofè a rive nan laj 18 an ka lakòz yon lisans 90 jou sispanasyon.
- Pou kondanasyon ki gen rapò ak alkòl, lisans chofè a pral sispann pou omwen sis mwa dapre ORC 4511.19.

Lisans chofè komèsyal (CDL)

Yon CDL obligatwa pou operatè machin ki dekri nan klas ki anba yo, sof si operatè a kalifye pou yon egzansyon.

Klas A – Nenpòt konbinezon veyikil ki gen yon pèz brit machin konbine de 26,001 liv oswa plis, si evalyasyon pwa brit veyikil la oswa machin yo remoke a depase 10,000 liv.

Klas B – Nenpòt sèl machin ki gen yon evalyasyon pwa brit machin de 26,001 liv oswa plis oswa nenpòt machin sa yo ki remorke yon machin ki gen yon evalyasyon pwa brit machin ki pa depase 10,000 liv.

Klas C - Nenpòt sèl machin oswa konbinezon machin ki pa konsidere kòm Klas A oswa Klas B ak nenpòt youn oswa plis nan sa ki annapre yo:

- Ki fèt pou transpòte 16 pasaje oswa plis, ki gen ladan chofè a.
- Transpòte materyèl danjere nan yon kantite ki egzije pankat.ÿ
- Nenpòt otobis lekòl ki gen yon pwa brit machin ki mwens pase 26,001 liv epi ki fèt pou transpòte mwens pase 16 pasaje, enkli chofè a.ÿ

Lisans oswa andòsman Motosiklèt, Scooter, oswa Moped

Mopèd — Moun ki gen laj 14 an oswa plis ka aplike pou yon lisans mopèd. Yon lisans pou mopèd pa nesèsè si yo te deja bay yon lisans pou kondwi.ÿ

- Aplikan yo dwe satisfè nòm vizyon yo epi pase tès konesans ak konpetans yo pou yo ka jwenn yon lisans pou mopèd.ÿ
- Tès ladrès mopèt la sèvi ak de premye pati tès ladrès motosiklèt de wou yo (1 - Vag Kòn, Nòmal Stop ak 2 - Vire soti nan yon Stop, U-turn). Gade **Manyèl Operatè Motosiklèt** la pou enfòmasyon ak dyagram tès yo.ÿ Moun ki gen
- lisans pwobasyon pou mopèd ki gen laj 14-15 yo limite sèlman pou kondwi lajounen.ÿ

Yon **mopèd** oswa **yon bisiklèt motorize** mande pou yon lisans **pou yon mopèd** oswa yon lisans **Klas D** pou li fonksyone, epi yo idantifye li dapre karakteristik sa yo:ÿ

- De wou tandem, oswa yon sèl wou nan devan an ak de wou nan dèyè aÿ
- Kapab pou yo te pedaleÿ
- Ekipe ak yon motè asistan
 - pa plis pase 50 ccÿ
 - pwodui pa plis pase yon puisans frenÿ
 - kapab pouse veyikil la pa plis pase 20 kilomèt alè sou yon sifas ki nivoÿ

Motosiklèt ak Scooters — Nenpòt moun k ap opere yon motosiklèt (pou genyen ladan yo sik 2 wou, 3 wou, ak sik ki fèmen nan taksi) oswa yon scooter motè sou wout piblik nan Ohio dwe genyen yon lisans oswa andòsman motosiklèt/skoutè ki valab. Yon kavalye ka aplike pou yon lisans motosiklèt sèlman oswa ajoute yon andòsman motosiklèt nan yon lisans chofè Ohio valab.ÿ

- Yon andòsman motosiklèt de wou oswa yon moun ki gen lisans ka opere yon motosiklèt de oswa twa wou ak yon scooter.ÿ
- Yon andòsman motosiklèt twa wou oswa yon moun ki gen lisans limite a fonksyone yon motosiklèt twa wou.ÿ
- Yon andòsman scooter oswa yon moun ki gen lisans limite pou operasyon yon scooter.ÿ

Yon **scooter motè** oswa **yon scooter motè** mande pou yon **scooter motè** oswa **yon lisans motosiklèt** oswa **andòsman** pou fonksyone, epi li gen karakteristik sa yo:ÿ

- Ki fèt pou vwayaje sou pa plis pase twa wou an kontak ak tè aÿ
- Yon chèz pou chofè a ak pad etaj pou pye chofè aÿ
- Ekipe ak yon motè ant 50 cc ak 100 cc ki:
 - pwodui pa plis pase senk puisans frenÿ
 - li kapab pouse veyikil la a yon vitès ki pi gran pase 20 kilomèt alè sou yon sifas ki nivoÿ

Yon **motosiklèt** mande pou yon lisans oswa **andòsman motosiklèt** pou opere, epi li gen karakteristik sa yo:ÿ

- Veyikil a motè ak pouvwa motify
- Yon chèz oswa aparèy pou itilize operatè aÿ
- Ki fèt pou vwayaje sou pa plis pase twa wou an kontak ak tè aÿ
- Pa gen tèt lòj okipan oswa yon tèt lòj okipan ki ka enstale oswa retire pa itilizatè aÿ

Pwogram Motosiklèt Ohio — Pwogram Motosiklèt Ohio Depatman Sekirite Piblik Ohio ofri kou edikasyon ak sekirite motosiklèt nan lokal atravè eta a. Pwogram Motosiklèt Ohio obligatwa pou moun ki poko gen 18 an anvan yo ka aplike pou andòsman ak/oswa lisans yon operatè motosiklèt. Anplis de sa, moun ki poko gen 18 an toujou dwe ranpli kondisyon pou lisans chofè gradye anvan yo resevwa yon andòsman motosiklèt.ÿ



Digest Seksyon 13 Ki lòt bagay mwen ta dwe konnen

Kontni

[Nouvo rezidan Ohio](#)

[Sove Fon Sight nou an](#)

[Rejis Donatè Ògàn/Fon Fiducie Dezyèm Chans](#)

[Enskripsyon elektè](#)

[ID R Kids](#)

[Pwochen fanmi – Enfòmasyon pou Kontak pou Ijans](#)

[Deziyasyon testaman vivan](#)

[Deziyasyon Fòs Lame yo](#)

Nouvo rezidan Ohio

Nan Ohio, yon fwa ke w ap travay, siyen yon kontra lwaye, achte yon kay, oswa enskri timoun nan lekòl, ou se yon rezidan.ÿ

- Nan 30 jou apre yo fin etabli rezidans, chofè Ohio yo dwe gen yon Lisans pou Kondwi Ohio.ÿ
- Si w posede yon veyikil, li dwe genyen yon sètifika tit ak anrejistreman Ohio te bay. Lè w enskri yon veyikil, yo bay plak lisans Ohio ak yon fich anrejistreman.ÿ

Pou enfòmasyon detaye, vizite [paj Nouvo Rezidan Ohio sou sitwèb BMV la .ÿ](#)

Sove Fon Sight nou an Lè moun

Ohio aplike pou oswa renouvle anrejistreman machin yo, yo mande yo si yo vle kontribye \$1 nan fon **Save Our Sight .ÿ**

Objektif **Pwogram Save Our Sight** la se pou asire timoun nan Ohio gen bon vizyon ak je an sante. Sa a se akonpli atravè yon pwosesis sibvansyon etabli. Moun k ap resevwa sibvansyon an bay sèvis vizyon nan tout konte eta a.ÿ

Rejis Donatè Ògàn/Fon Fiducie Dezyèm Chans Lwa Ohio pèmèt TIPIIC, lisans chofè,

kat idantite, ak enskripsyon machin aplikan yo enskri volontèman kòm yon donatè ògàn, je, ak tisi nan Rejis Donatè

Ohio. Nan moman emisyon an, yo mande moun Ohio yo si yo vle vin yon donatè ògàn, je ak tisi ki anrejistre. Lè yo bay yon

kalifikasyon Ohio, tèm "DONAtè ÒGAN" yo enprime sou kat la. Ou ka enskri tou sou Entènèt sou sitwèb **Donate**

Life Ohio oswa atravè **BMV Online Services .ÿ**

Yon don volontè bay Second Chance Trust Fund Ohio sipòte edikasyon nan don ògàn, je, ak tisi.ÿ

Enskripsyon elektè Yo

mande tout aplikan lisans chofè ak kat idantite ki kalifye si yo ta renmen enskri pou vote oswa chanje estati elektè yo. Yo ka chanje estati elektè nan nenpòt **Ajans Lisans Rejis Adjwen** lè w ranpli yon Fòm Enskripsyon Elektè/Chanjman Adrès. Rejis Adjwen an ap voye fòm elektè yo ranpli bay Konsèy Eleksyon Konte a.ÿ

ID R Kids

Kat idantite Ohio ak foto pou timoun yo ede otorite yo nan ka yon timoun pèdi oswa yo rapòte ke yo disparèt. Yo itilize yon kat idantite Ohio sèlman pou rezon idantifikasyon, epi yo pa kapab itilize pou nenpòt lòt bagay, tankou privilèj pou kondwi.ÿ

Ou ka aplike pou yon kat idantite Ohio pou pitit ou a nan nenpòt **ajans Lisans Rejis Adjwen** epi bay dokiman idantite yo nan **Lis Dokiman Akseptab yo** . Vizite sitwèb BMV a pou plis enfòmasyon sou **kanpay ID R Kids** la .ÿ

Pwochen fanmi – Enfòmasyon pou Kontak pou Ijans Atravè pwogram **Enfòmasyon**

pou Kontak Ijans Next of Kin kontak ijans pou lapolis pou _____, Moun Ohio yo ka idantifye jiska de notifiye lè yon aksidan oswa yon ijans kite moun nan pa kapab kominike ak lapolis oswa sekouris medikal ijans yo. Paran timoun ki gen yon kat idantite Ohio ka ajoute enfòmasyon kontak nan dosye pitit yo pou itilize si timoun nan pèdi oswa yo rapòte li disparèt.ÿ

Ajoute enfòmasyon kontak ijans nan dosye chofè w la oswa dosye idantifikasyon w la:ÿ

- Sou entènèt: BMV Online Servicesÿ
- An pèsòn: Nan nenpòt Ajans Lisans Rejis Adjwenÿ
- Pa lapòs: BMV Verifikasyon Sèvisÿ

Jesyon dokimanÿ

PO Box 16520

Columbus, OH 43216-6520

Deziyasyon testaman vivan Yo mande aplikan

lisans chofè Ohio ak kat idantite yo si yo vle lisans chofè yo oswa kat idantite yo endike ke yo te egzekite yon pwokirasyon valab pou swen sante oswa yon deklarasyon pou itilize ekipman pou soutni lavi yo. Endikasyon an ap parèt sou do lisans chofè a oswa kat idantite.ÿ

Deziyasyon Fòs Lame yo Nenpòt veteran,

sèvis aktif, oswa rezèvis nan Fòs Ame Ozetazini yo ka gen deziyasyon 'FÒS LAME' yo parèt sou lisans chofè Ohio oswa kat idantite.ÿ

Aplikan yo ka vizite nenpòt Ajans Lisans Rejis Adjwen ÿepi prezante lisans chofè Ohio oswa kat idantite yo ak youn nan bagay sa yo:ÿ

- Kat idantifikasyon militè aktif oswa retireteÿ
- Kat Idantifikasyon Veteranÿ
- Rapò Devwa Aktif – Fòm DD 220ÿ
- Sètifika Liberasyon oswa Egzeyat nan Travay Aktif – Fòm DD 214ÿ

